



Approche
Leadership
Environnement
Social
Gouvernance
Annexes

RAPPORT D'INVESTISSEMENT DURABLE 2022

[CONSULTER LE RAPPORT](#) →



RID 2022

Approche

Message du président
et chef de la direction

Déployer
du capital
constructif

Message du chef
mondial de
l'investissement
durable

Faits
saillants
2022

Nous posons des
gestes concrets en
ayant à cœur le
bien-être des
communautés
partout où nous
investissons.





RID 2022

Approche

Message du président
et chef de la direction

Déployer
du capital
constructif

Message du chef
mondial de
l'investissement
durable

Faits
saillants
2022

Message du président et chef de la direction

Dans un contexte de crises simultanées comme celui que nous traversons, l'adoption par de nombreux investisseurs des facteurs environnementaux, sociaux et de gouvernance (ESG) pour améliorer la gestion de leurs actifs, a fait et continue de faire l'objet d'un faux débat.

« En tant que gestionnaire de fonds publics, bâtir un monde plus équitable et plus durable n'est pas un choix. C'est une responsabilité en adéquation avec notre devoir de fiduciaire. »

Agir concrètement, pour aujourd'hui et pour demain

À la CDPQ, nous voulons être de ceux qui posent des gestes concrets pour les générations actuelles et futures. Nous avons un devoir de fiduciaire envers nos déposants, et nous partageons avec eux cette ambition d'agir dans l'intérêt de la collectivité.

Nous avons des convictions, mais nous sommes pragmatiques dans notre démarche. La prise en compte des facteurs ESG nous permet de mieux évaluer la viabilité à long terme d'une entreprise et de mieux comprendre les risques auxquels elle fait face. Nous nous sommes aussi dotés de cibles à court, moyen et long terme pour créer de la valeur et assurer des rendements supérieurs pour nos déposants.





RID 2022

Approche

Message du président
et chef de la direction

Déployer
du capital
constructif

Message du chef
mondial de
l'investissement
durable

Faits
saillants
2022



Des priorités claires

Nos équipes maintiennent un dialogue en continu avec nos entreprises en portefeuille en vue d'améliorer leurs pratiques et de soutenir leur performance en appliquant des critères rigoureux. Nos efforts sont concentrés sur certaines priorités – notamment le climat, la diversité et la fiscalité – pour maximiser notre impact à travers tous nos secteurs d'activité.

Nous avons agi tôt et de façon déterminée afin de lutter contre les changements climatiques qui présentent un risque colossal pour nos sociétés. Le résultat : nous avons aujourd'hui l'un des plus grands portefeuilles d'actifs en production d'énergie renouvelable au monde. Celui-ci a généré d'excellents rendements pour nos déposants au cours des cinq dernières années; supérieurs à ceux produits par les sociétés de production pétrolière, un secteur duquel nous avons essentiellement finalisé notre sortie.

Il nous apparaît aussi indéniable que nos entreprises et nos gestionnaires externes gagnent à soutenir une plus grande diversité et à promouvoir l'inclusion au sein de leurs équipes. Ce faisant, celles-ci profitent de perspectives diverses et complémentaires dans l'évaluation des risques et dans l'identification d'occasions d'affaires. Et, alors que nous traversons une période d'incertitude économique, nous devons plus que jamais promouvoir l'égalité des chances à travers nos activités.

Finalement, en tant qu'investisseur mondial, nous estimons que l'application d'une structure fiscale respectueuse des communautés par nos sociétés en portefeuille est fondamentale à une approche de gestion durable de nos actifs. C'est pourquoi nous sommes l'un des rares gestionnaires de fonds dans le monde à s'être engagé à effectuer une revue systématique de son portefeuille sur le plan fiscal selon des critères précis, fondés sur le taux minimum d'imposition recommandé par l'OCDE et appuyé par le G20.



RID 2022

Approche

Message du président
et chef de la direction

Déployer
du capital
constructif

Message du chef
mondial de
l'investissement
durable

Faits
saillants
2022

Une valeur sûre

Au-delà des initiatives que nous mettons en place, l'année 2022 a aussi été marquée par la reconnaissance du leadership que nous exerçons comme investisseur à l'échelle internationale, et particulièrement en matière d'investissement durable. Parmi plusieurs distinctions reçues pendant l'année, nous avons obtenu le titre de Fonds de l'année 2022 devant quelque 400 fonds souverains et fonds de pension publics étudiés par Global SWF. Notre contribution au développement de l'économie durable du Québec a notamment été saluée. De plus, notre rigueur en matière de gouvernance et notre action climatique nous ont permis de nous hisser au premier rang des fonds de pension du palmarès de l'Indice du système financier de la World Benchmarking Alliance.

« Bien entendu, être un investisseur performant et responsable est un exercice exigeant. Mais, plus que jamais, cela nous apparaît essentiel dans l'accomplissement de notre double mandat. »



Ici et ailleurs dans le monde, nous sommes reconnus comme un acteur innovant, capable de mettre à profit notre capital constructif et nos réseaux de partenaires à l'international pour générer les solutions aux défis que rencontrent les marchés et la collectivité. Et chaque jour, notre approche est guidée par notre responsabilité envers les six millions de Québécoises et de Québécois qui nous confient leurs épargnes.

Charles Emond
Président et chef de la direction



RID 2022

Approche

Message du président
et chef de la direction

Déployer du capital constructif

Message du chef
mondial de
l'investissement
durable

Faits
saillants
2022

Déployer du capital constructif

Nous avons la conviction qu'investir de façon durable, c'est générer un impact positif pour les communautés où nous sommes présents. C'est grâce à nos équipes que nous gardons le cap sur nos objectifs à long terme. Surtout, nous demeurons fidèles à notre double mandat d'offrir une performance optimale pour répondre aux besoins de nos déposants, tout en contribuant au développement d'une économie québécoise forte.

402 G\$ Actif net au
31 décembre 2022

La durabilité, au cœur de nos priorités

Notre approche en investissement durable repose sur l'intégration des facteurs ESG et sur l'impact positif que cela peut générer pour les entreprises à chaque étape de leur croissance. C'est pourquoi nos équipes en tiennent compte dans toutes nos décisions d'investissement, et ce, quelle que soit la catégorie d'actif. Nous faisons donc de notre approche un mécanisme de gestion des risques, de création de valeur et d'innovation.

78,4 G\$

Actif total au Québec

100 G\$

**Notre ambition d'ici 2026 pour les
actifs au Québec**



RID 2022

Approche

Message du président et chef de la direction

Déployer du capital constructif

Message du chef mondial de l'investissement durable

Faits saillants 2022

Une action concertée

Grâce à l'expertise de nos équipes, nous sommes reconnus comme un partenaire clé en matière d'investissement durable. La combinaison de leurs compétences, de leurs expériences diversifiées, de leur fine connaissance des marchés et de notre vaste réseau d'affaires, au Québec et à travers le monde, propulse notre capacité à créer des projets, des maillages et des partenariats porteurs. Ces avantages renforcent notre influence et font progresser les pratiques liées à l'ESG.

Nous avons ciblé les thématiques ci-dessous, sur lesquelles nous avons le plus d'impact aujourd'hui et qui nous permettent d'engendrer des retombées positives et durables pour l'ensemble de nos entreprises :

- Les changements climatiques
- L'équité, la diversité et l'inclusion
- La fiscalité
- La cybersécurité

De plus, nos équipes ont mis en place des processus d'analyse rigoureux à toutes les étapes du cycle d'investissement et pour toutes les catégories d'actif. Les risques, les opportunités et les spécificités de chaque secteur d'activité sont étudiés en détail. Cela nous permet de mener une vigie régulière et d'agir rapidement si des préoccupations émergent au sujet des pratiques d'une entreprise.





RID 2022

Approche

Message du président et chef de la direction

Déployer du capital constructif

Message du chef mondial de l'investissement durable

Faits saillants 2022

FIGURE 1

NOS SIX LEVIERS D'INFLUENCE EN INVESTISSEMENT DURABLE





RID 2022

Approche

Message du président
et chef de la direction

Déployer du capital constructif

Message du chef
mondial de
l'investissement
durable

Faits
saillants
2022

Des résultats concrets

Nous améliorons régulièrement nos processus internes pour continuer à innover et atteindre nos objectifs ambitieux, tout en tenant compte du contexte d'investissement. Nous avons ainsi déployé de nouveaux outils dans plusieurs domaines, dont :

- un processus d'analyse axé sur la matérialité, soit les impacts concrets des facteurs ESG, et la création de valeur pour chaque portefeuille;
- de nouvelles solutions technologiques pour générer plus efficacement des analyses ESG, dresser un meilleur portrait des pratiques de nos sociétés publiques et accroître l'agilité de nos équipes;
- une grille, développée en collaboration avec la [Coop Nitaskinan](#), qui cible des éléments à considérer lorsqu'il est question de perspectives autochtones (Premières Nations et Inuit).

L'année 2022 a été riche en initiatives et en avancées à la CDPQ, et les nombreuses [reconnaisances](#) qui nous ont été décernées témoignent de notre impact au Québec comme à l'international. Au quotidien, le travail de nos équipes, l'alignement avec nos sociétés en portefeuille et nos gestionnaires externes, notre capacité à soutenir la croissance des entreprises québécoises à l'international et notre leadership en investissement durable soutiennent un seul et même objectif : déployer notre capital constructif.





RID 2022

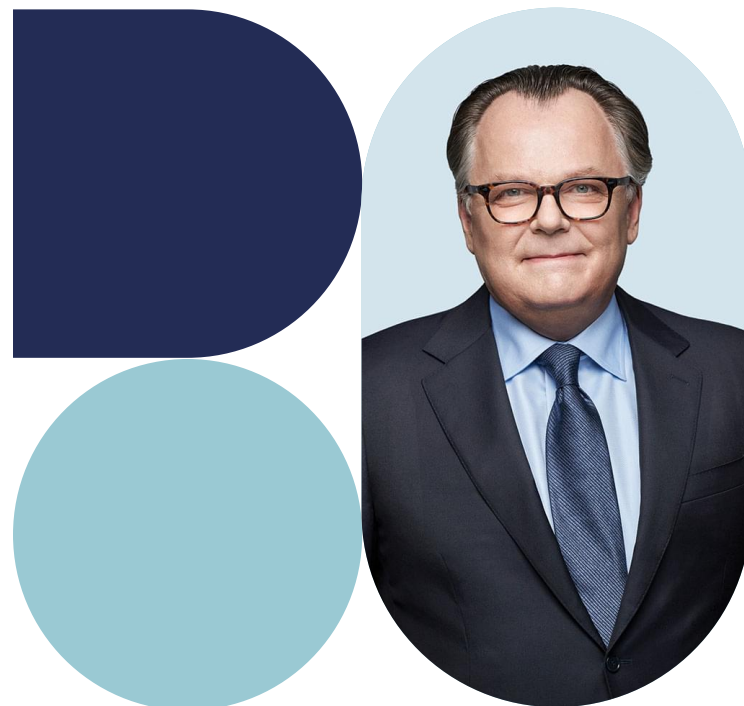
Approche

Message du président
et chef de la direction

Déployer
du capital
constructif

**Message du chef
mondial de
l'investissement
durable**

Faits
saillants
2022



Message du chef mondial de l'investissement durable

Nos accomplissements de la dernière année me remplissent de fierté. La combinaison des expertises diversifiées et de la connaissance des marchés de nos équipes nous permet d'innover pour aborder de façon concrète le financement de mesures climatiques à l'échelle mondiale. Notre enveloppe de transition et le financement mixte sont des exemples parmi plusieurs solutions pour travailler collectivement, avec différentes parties prenantes, à catalyser nos efforts vers d'ambitieux objectifs.

Je le constate : à travers le monde, le leadership de la CPDQ rayonne. Notre présence aux grands rendez-vous comme la COP27 et la COP15 ainsi que notre participation, aux côtés de nos pairs, à plusieurs initiatives mondiales sur les questions ESG font progresser ces thèmes essentiels. La synergie qui se dégage de ces actions internationales concertées crée un esprit de collaboration et de confiance de plus en plus favorable à l'investissement durable.

Cela laisse entrevoir de belles avancées pour 2023. Nos équipes continueront de proposer différentes avenues afin de créer de la valeur pour les communautés où nous investissons. Et nous croyons que notre engagement proactif auprès de nos entreprises en portefeuille continuera d'être un gage de succès.

Pour nous, cette voie est porteuse pour bâtir un avenir durable.

Marc-André Blanchard

Premier vice-président et chef, CDPQ mondial et chef mondial de l'investissement durable



RID 2022

Approche

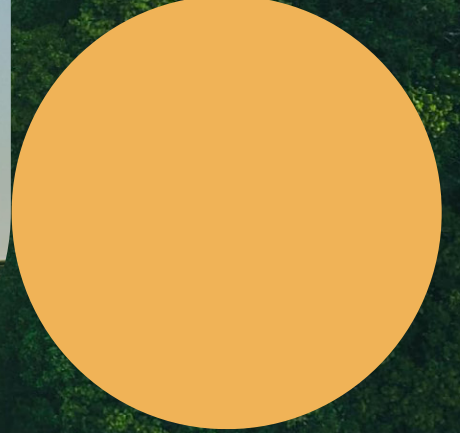
Message du président
et chef de la direction

Déployer
du capital
constructif

Message du chef
mondial de
l'investissement
durable

Faits
saillants
2022

Faits saillants 2022





RID 2022

Approche

Message du président
et chef de la direction

Déployer
du capital
constructif

Message du chef
mondial de
l'investissement
durable

Faits
saillants
2022

Objectifs de développement durable

Nous contribuons à six objectifs de
développement durable des
Nations Unies

5 ÉGALITÉ ENTRE
LES SEXES



9 INDUSTRIE,
INNOVATION ET
INFRASTRUCTURE



11 VILLES ET
COMMUNAUTÉS
DURABLES



13 MESURES RELATIVES
À LA LUTTE CONTRE
LES CHANGEMENTS
CLIMATIQUES



15 VIE
TERRESTRE



17 PARTENARIATS POUR
LA RÉALISATION
DES OBJECTIFS





RID 2022

Approche

Message du président et chef de la direction

Déployer du capital constructif

Message du chef mondial de l'investissement durable

Faits saillants 2022

Environnement

Nous luttons contre les changements climatiques au quotidien

+ 29 G\$

en actifs sobres en carbone depuis 2017

47 G\$

en actifs sobres en carbone, dont 12 G\$ au Québec

53 %

de réduction de l'intensité carbone de notre portefeuille par rapport à 2017

+ 300 G\$

en actifs sobres en carbone ou dans des secteurs à faible intensité carbone



RID 2022

Approche

Message du président
et chef de la direction

Déployer
du capital
constructif

Message du chef
mondial de
l'investissement
durable

Faits
saillants
2022

Social

Nous contribuons à l'essor
de communautés
plus fortes

45 %

des employé.e.s à la CDPQ sont des
femmes

24 %

des employé.e.s au Québec s'identifiant à
l'un des trois groupes suivants :

- minorités visibles
- minorités ethniques
- Autochtones

29 %

de nos administrateur.rice.s
désignés sont des femmes

136

avis sur les pratiques fiscales en
pré-investissement

52 %

de nos sociétés publiques en gestion active comptent au moins 30 % de femmes dans
leur conseil d'administration, en hausse de 27 % en deux ans



RID 2022

Approche

Message du président
et chef de la direction

Déployer
du capital
constructif

Message du chef
mondial de
l'investissement
durable

Faits
saillants
2022

Gouvernance

Nous misons sur la promotion d'une
structure de gouvernance solide

303

échanges pour sensibiliser
nos entreprises en
portefeuille aux facteurs ESG

54 337

résolutions votées dans le
cadre de

5 537

assemblées d'actionnaires
tenues par nos sociétés en
portefeuille

325

analyses de risques
technologiques



RID 2022

Leadership

01

Nos distinctions

02

Nos initiatives pour mobiliser nos sociétés en portefeuille

03

Notre influence auprès de nos pairs et de l'industrie

04

Notre engagement communautaire

Initiatives et partenariats

Contribuer à l'essor d'un monde durable

Investir du capital constructif, c'est innover et créer des occasions pour faire croître nos entreprises en portefeuille, tout en contribuant à une économie durable et inclusive. C'est ce qui fait notre leadership.



RID 2022

Leadership

01
Nos distinctions

02
Nos initiatives pour mobiliser nos sociétés en portefeuille

03
Notre influence auprès de nos pairs et de l'industrie

04
Notre engagement communautaire

Initiatives et partenariats

01 Nos distinctions

Notre expertise, notre rigueur et nos pratiques innovantes en investissement durable nous ont permis de nous démarquer à plusieurs reprises cette année.

Fonds d'investissement de l'année

La CDPQ a été désignée comme Fonds de l'année 2022 par [Global SWE](#), une référence mondiale qui analyse les activités d'environ 400 fonds souverains et fonds de pension publics à travers le monde. Notre impact sur le développement économique du Québec, notre leadership parmi les investisseurs souverains et publics, ainsi que nos actions locales et internationales pour faire progresser l'investissement durable ont notamment été soulignés.

Palmarès de l'indice du système financier

La CDPQ s'est classée [au premier rang des fonds de pension](#) du nouveau palmarès international de la [World Benchmarking Alliance \(WBA\)](#), axé sur trois volets : la gouvernance et la stratégie, le respect des limites planétaires, et les conventions sociétales. La WBA a notamment souligné la transparence de la divulgation de l'intensité carbone de notre portefeuille ainsi que la rigueur de nos processus internes en matière de gouvernance.





RID 2022

Leadership

01 Nos distinctions

02
Nos initiatives pour mobiliser nos sociétés en portefeuille

03
Notre influence auprès de nos pairs et de l'industrie

04
Notre engagement communautaire

Initiatives et partenariats

Best Places to Work

En 2022, la CDPQ s'est classée parmi les meilleurs lieux de travail au monde, tous secteurs confondus, répertoriés par [Best Places to Work](#). Notre bureau de Singapour a aussi été reconnu comme un des meilleurs lieux de travail. Ce palmarès est une référence en termes d'identification et de reconnaissance des meilleurs lieux de travail à travers le monde. Notre bureau de Londres, quant à lui, a reçu celle de [Great Place to Work](#). Ces distinctions soulignent les efforts constants de nos équipes pour instaurer une culture organisationnelle inclusive et collaborative.

IPE Real Assets & Infrastructure Global Investor Awards

En 2022, la CDPQ s'est placée [en tête dans plusieurs catégories](#) de ce palmarès qui évalue les réalisations des investisseurs institutionnels en infrastructures. Les prix suivants nous ont été décernés :

- Stratégie, investissement direct
- Transition énergétique
- ESG/durabilité
- Capital naturel
- Transport

Code de déontologie du gestionnaire de fonds du CFA Institute

La CDPQ a été le [premier gestionnaire de fonds de retraite canadien](#) à adopter le Code de déontologie du gestionnaire de fonds du [CFA Institute](#). Cette association internationale de spécialistes en placement est une référence sur le plan des responsabilités éthiques et professionnelles. Ce faisant, nous avons confirmé notre détermination à améliorer continuellement nos règles de gouvernance selon l'évolution des meilleures pratiques de l'industrie.





RID 2022

Leadership

01

Nos distinctions

02

Nos initiatives pour mobiliser nos sociétés en portefeuille

03

Notre influence auprès de nos pairs et de l'industrie

04

Notre engagement communautaire

Initiatives et partenariats

02

Nos initiatives pour mobiliser nos sociétés en portefeuille et nos gestionnaires externes

Nous participons à faire évoluer les meilleures pratiques en investissement durable et nous en faisons la promotion auprès de nos sociétés en portefeuille et gestionnaires externes. La [liste complète](#) des initiatives auxquelles nous prenons part se trouve en fin de section.

Institutional Limited Partners Association (ILPA)

En nous rattachant à la [Diversity in Action Initiative](#) de l'ILPA, un groupe de gestionnaires d'actifs internationaux, nous nous sommes engagés à déployer des actions concrètes comme la collecte et l'évaluation de données liées à l'équité, la diversité, et l'inclusion (EDI) auprès de nos gestionnaires externes. Nous avons participé à diverses tables rondes et rencontres du conseil consultatif sur le thème de l'EDI, aux côtés d'autres membres. Nous prenons également part à la [ESG Data Convergence Initiative](#), dont l'ILPA assure le secrétariat, afin de promouvoir la divulgation de données ESG dans les marchés privés.

Standards Board for Alternative Investments (SBAI)

Nous nous impliquons activement au sein du [SBAI](#), une alliance mondiale de gestionnaires d'actifs qui vise à promouvoir des pratiques responsables. En 2022, nous avons pris part à plusieurs rencontres du groupe de travail sur la culture et la diversité. La CDPQ a par ailleurs fait l'objet d'une étude de cas publiée dans le rapport [Increasing Diversity in Allocator Portfolios](#) du SBAI. L'organisme y a notamment souligné l'attention particulière que nous portons aux questions d'EDI dans le cadre de nos analyses d'occasions d'investissement en gestion externe, notre processus de revue diligente opérationnelle renforcé sur le plan des considérations EDI et ESG, ainsi que l'examen approfondi que nous avons mené pour recenser les pratiques d'EDI de nos gestionnaires externes à travers le monde.

30% Club

Nous avons renouvelé notre engagement dans le cadre de l'évolution de la déclaration du chapitre canadien du [30% Club](#). Cet organisme, qui vise l'atteinte de 30 % de femmes dans les conseils d'administration et les équipes de direction des sociétés cotées à l'indice S&P/TSX, cible dorénavant aussi l'augmentation de la présence de groupes sous-représentés. Nous participons à plusieurs rencontres avec cet organisme pour promouvoir les meilleures pratiques en matière de diversité auprès de nos entreprises en portefeuille et avons aussi pris part à une action d'engagement collaborative – [voir l'étude de cas sur Constellation Software](#).

RDV Innovation

En 2022, la CDPQ a invité plusieurs sociétés en portefeuille reconnues pour leurs actions sur le plan de l'EDI et du climat à participer à une table ronde pour un échange de meilleures pratiques sur ces questions. Au programme : une revue du rôle des entreprises et des investisseurs dans la création de collectivités plus durables et plus inclusives. L'événement, qui a réuni plus de 130 dirigeant.e.s de nos sociétés en placements privés, a permis de partager des initiatives innovantes, des recommandations concrètes ainsi que des pistes d'action.



RID 2022

Leadership

01

Nos distinctions

02

Nos initiatives pour mobiliser nos sociétés en portefeuille

03

Notre influence auprès de nos pairs et de l'industrie

04

Notre engagement communautaire

Initiatives et partenariats



03

Notre influence auprès de nos pairs et de l'industrie

En 2022, nous avons poursuivi notre engagement au sein d'initiatives internationales majeures.

Réseau de leadership d'investisseurs (RLI)

Cofondé par la CDPQ en 2018 et coprésidé depuis son lancement par notre organisation, ce regroupement de 12 investisseurs institutionnels mondiaux vise à lutter contre les changements climatiques ainsi qu'à favoriser les infrastructures durables et la diversité en investissement.

Cette année, le RLI a diffusé trois publications : [The Inclusive Finance Playbook](#), un guide d'indicateurs d'inclusion en finance, [The Net Zero Investor Playbook](#), un rapport sur le climat, et [Blended Finance, MDB Optimization and Private Capital Mobilization](#), un ensemble de recommandations en matière de financement mixte et de mobilisation de capitaux privés.

De plus, nous nous sommes activement impliqués dans le programme d'études en infrastructures offert par la Schulich School of Business de l'Université York. Le programme a accueilli 33 hauts fonctionnaires responsables de la planification des infrastructures de 18 marchés en croissance. Nous avons aussi organisé des tables rondes avec des entreprises pionnières sur les questions d'EDI et copiloté différents travaux de recherche.



RID 2022

Leadership

01

Nos distinctions

02

Nos initiatives pour mobiliser nos sociétés en portefeuille

03

Notre influence auprès de nos pairs et de l'industrie

04

Notre engagement communautaire

Initiatives et partenariats

Alliance Net-Zéro

(United Nations-Convened Net-Zero Asset Owner Alliance)

La CDPQ est l'un des membres fondateurs de cette initiative lancée par les Nations Unies en 2019 et siège à son conseil. Les 85 investisseurs institutionnels membres de l'[Alliance Net-Zéro](#) se sont engagés à atteindre un portefeuille net-zéro d'ici 2050, en appuyant la décarbonation de l'économie réelle, afin de respecter les objectifs de l'Accord de Paris.

En 2022, l'Alliance Net-Zéro a publié son [deuxième rapport](#), qui détaille la progression des investisseurs vers le net-zéro selon quatre cibles : l'engagement, la réduction d'émissions du portefeuille et de chaque secteur d'activités ainsi que le financement de la transition. Au-delà de ces cibles, le rapport souligne les efforts de l'Alliance pour promouvoir des changements qui favoriseraient une transition juste, dont un prix du carbone fixé par les gouvernements et des divulgations de données climatiques standardisées.

Sustainable Markets Initiative (SMI)

Depuis 2021, la CDPQ est membre de la [Sustainable Markets Initiative](#), une coalition internationale du milieu des affaires regroupant plus de 200 institutions et entreprises qui vise à appuyer la transition vers une économie plus durable. Nous participons au comité de travail des principaux gestionnaires et détenteurs d'actifs à travers le monde. Nous avons aussi collaboré, aux côtés de plusieurs joueurs de l'industrie, dont l'Organisation d'aviation civile internationale (OACI), à une feuille de route pour favoriser la carboneutralité de l'industrie aérienne.

Enfin, en 2022, nous avons adhéré à l'initiative [Terra Carta](#) de la SMI, qui vise à fournir aux entreprises des principes directeurs pour bâtir un avenir durable d'ici 2030.

Sommet du B20

Dans le cadre de la présidence indonésienne du G20 en 2022, la CDPQ a coprésidé le groupe de travail du B20 sur les finances et les infrastructures, ce qui a mené à la publication d'une série de recommandations axées sur l'accélération du financement des infrastructures.





RID 2022

Leadership

01

Nos distinctions

02

Nos initiatives pour mobiliser nos sociétés en portefeuille

03

Notre influence auprès de nos pairs et de l'industrie

04

Notre engagement communautaire

Initiatives et partenariats

Global Investors for Sustainable Development Alliance (GISD)

Nous sommes membres de [cette alliance](#) de leaders de la finance internationale. Formée par le secrétaire général des Nations Unies, le GISD a pour objectif de faciliter et d'accélérer le déploiement de capitaux pour la réalisation des objectifs de développement durable (ODD). Nous avons participé à la promotion des réformes du système bancaire multilatéral aux côtés de parties prenantes du monde des affaires.

Normalisation de la divulgation

La [Securities and Exchange Commission](#) (SEC) et l'[International Sustainability Standards Board](#) (ISSB) ont procédé à des consultations sur l'évolution des normes de divulgation ESG et climatiques au cours de l'année 2022. La CDPQ a fédéré un groupe de pairs canadiens afin d'élaborer des réponses communes sur ce sujet essentiel. Notre objectif : promouvoir des critères plus rigoureux sur le plan de la qualité des informations disponibles pour les investisseurs institutionnels.

Nous contribuons à six objectifs de développement durable des Nations Unies





RID 2022

Leadership

01

Nos distinctions

02

Nos initiatives pour mobiliser nos sociétés en portefeuille

03

Notre influence auprès de nos pairs et de l'industrie

04

Notre engagement communautaire

Initiatives et partenariats

Conférences des parties des Nations Unies sur les changements climatiques (COP27) et la biodiversité (COP15)

Nous sommes convaincus que les investisseurs et les entreprises, aux côtés des institutions publiques et des gouvernements, ont un rôle essentiel à jouer pour favoriser une transition juste. C'est pourquoi il nous tient à cœur de participer activement aux grands rendez-vous internationaux. En 2022, nous avons notamment appuyé des initiatives et partagé notre expertise à plusieurs occasions dans le cadre de la COP27 et de la COP15.

COP27

En novembre 2022, la CDPQ a pris part à plusieurs rencontres et événements de la COP27 sur les changements climatiques à Charm el-Cheikh, en Égypte. Cela nous a permis d'approfondir la question de l'urgence climatique avec des acteurs du secteur financier, des pairs et des partenaires.

La CDPQ a également été invitée à se joindre à des discussions importantes concernant le rôle des investisseurs institutionnels comme moteur de la transition. Nous avons participé à différents événements aux côtés de collaborateurs québécois comme Fondation, de nos pairs canadiens comme OMERS et Investissements RPC, et d'acteurs internationaux et multilatéraux comme la Banque mondiale et plusieurs organismes spécialisés des Nations Unies.





RID 2022

Leadership

01

Nos distinctions

02

Nos initiatives pour mobiliser nos sociétés en portefeuille

03

Notre influence auprès de nos pairs et de l'industrie

04

Notre engagement communautaire

Initiatives et partenariats

COP15

En décembre 2022, nous avons participé à cette conférence internationale qui avait lieu à Montréal. Nous avons profité de l'occasion pour réunir des acteurs de premier plan afin de discuter de biodiversité et de la façon dont le secteur financier peut s'impliquer dans la mise en œuvre d'actions pour protéger et restaurer la nature.

À cette occasion, la CDPQ a annoncé quatre nouveaux engagements en matière de biodiversité reflétant les trois axes de notre approche :

- L'évaluation de notre portefeuille
- La création de partenariats pour faire évoluer notre cadre d'intervention
- La sensibilisation auprès des entreprises

Développement d'indicateurs de biodiversité pour les investisseurs québécois

La CDPQ a lancé un projet de recherche innovant qui rassemble les milieux universitaire, financier et celui des organisations non gouvernementales. En collaboration avec Fondation, la Société pour la nature et les parcs (SNAP Québec) et Biodiversité Québec, nous élaborerons au cours des prochains mois des indicateurs de biodiversité propres aux territoires et aux investisseurs du Québec.

Taskforce on Nature-related Financial Disclosures Forum (TNFD Forum)

La CDPQ s'est jointe à ce groupe consultatif multidisciplinaire qui rassemble plus de 1000 organisations à travers le monde. Le [TNFD Forum](#) vise à soutenir le développement d'un cadre commun de gestion et de divulgation des risques liés à la nature à l'intention des entreprises et des institutions financières. Notre participation nous permettra d'échanger avec des spécialistes afin d'approfondir nos connaissances et de promouvoir une meilleure prise de décision, tout en favorisant l'allocation du capital à des activités plus respectueuses de l'environnement.

Farm Animal Investment Risk and Return (FAIRR)

Nous avons adhéré au [FAIRR](#), un organisme reconnu mondialement qui facilite la coopération entre investisseurs sur les enjeux ESG liés au secteur alimentaire. Soucieux de promouvoir la protection de la biodiversité, nous avons pris part à l'envoi de lettres d'engagement à des entreprises ciblées pour les sensibiliser à leurs impacts sur la nature et les inciter à adopter de meilleures pratiques.

Framing the Future for Nature du S&P Global Sustainable1

La CDPQ soutient cette initiative, qui rassemble plus de 270 organisations internationales, dans le but de mettre en commun des perspectives et des idées afin d'accélérer le développement de l'intelligence des données sur la finance, la biodiversité et les risques liés à la nature. Nous participons ainsi à [Framing the Future for Nature](#), un programme pilote de mise en œuvre du cadre TNFD sur une partie de notre portefeuille qui nous amènera à combiner des données géospatiales sur la biodiversité et des informations détaillées de S&P Global sur les activités commerciales environnantes.



RID 2022

Leadership

01

Nos distinctions

02

Nos initiatives pour mobiliser nos sociétés en portefeuille

03

Notre influence auprès de nos pairs et de l'industrie

04

Notre engagement communautaire

Initiatives et partenariats



04 Notre engagement communautaire

Au-delà de nos investissements, nous avons à cœur d'appuyer des organismes à but non lucratif qui ont un impact concret et direct dans la collectivité. Pour nous, il s'agit d'une façon de plus d'engendrer des retombées positives pour les communautés.

La CDPQ a soutenu plus de 200 organismes œuvrant dans nos quatre secteurs philanthropiques prioritaires :

- Collectivité, qui comprend la lutte à la pauvreté, la persévérance scolaire et l'accès à la culture
- Santé
- Lutte aux changements climatiques
- Milieu universitaire



RID 2022

Leadership

01

Nos distinctions

02

Nos initiatives pour mobiliser nos sociétés en portefeuille

03

Notre influence auprès de nos pairs et de l'industrie

04

Notre engagement communautaire

Initiatives et partenariats



La Coop FA

Nous soutenons le programme éducatif [Carbone Scol'ERE](#) de la Coop FA, qui vise à inspirer des élèves de partout au Québec à adopter des comportements écoresponsables. Ce programme a également été offert à des classes de différentes communautés autochtones, en collaboration avec l'Institut de développement durable des Premières Nations du Québec et du Labrador. Un projet pilote a d'abord été déployé au sein de quelques classes, ce qui a permis d'ajuster les approches éducatives et de concevoir des ateliers adaptés à la réalité des communautés autochtones.



La Fondation Autiste & majeur

Nous appuyons un projet de recherche-action mené par l'[Institut universitaire en déficience intellectuelle et en trouble du spectre de l'autisme](#) en collaboration avec la [Fondation](#), dont l'objectif est de faciliter l'intégration professionnelle de jeunes adultes atteints d'un trouble du spectre de l'autisme.



Initiative de croissance durable

Nous sommes partenaire fondateur avec l'Université McGill du [nouveau laboratoire d'idées](#), qui vise à fournir aux entreprises des solutions concrètes pour bâtir une économie plus durable. Par le biais de projets de recherche-action, d'ateliers de mobilisation, de concours universitaires internationaux et de partage des connaissances, l'initiative abordera concrètement les défis économiques et les impacts environnementaux et sociaux auxquels les entreprises font face au quotidien.



Centraide du Grand Montréal

Nous contribuons au [fonds EDI](#), une nouvelle initiative lancée en 2022 par Centraide qui encourage l'adoption de pratiques inclusives dans le milieu communautaire afin de mieux répondre aux besoins des groupes marginalisés.



RID 2022

Leadership

01

Nos distinctions

02

Nos initiatives pour mobiliser nos sociétés en portefeuille

03

Notre influence auprès de nos pairs et de l'industrie

04

Notre engagement communautaire

Initiatives et partenariats

Initiatives et partenariats

La CDPQ participe et collabore à de nombreux groupes pour faire évoluer les pratiques en investissement durable.

NOM	MISSION	RÉGION CIBLÉE	SECTEUR
30% Club	Organisation visant à atteindre et à dépasser 30 % de représentation féminine ainsi qu'à accroître la présence d'autres groupes sous-représentés dans les conseils d'administration et les équipes de direction des sociétés cotées à l'indice S&P/TSX	Canada	S
Alliance Net-Zéro (UN-convened Net-Zero Asset Owner Alliance)	Coalition d'investisseurs engagés envers une économie net-zéro	Mondial	E
Association des femmes en finance du Québec (AFFQ)	Regroupement et lieu d'échange consacré à l'avancement professionnel des femmes en finance	Québec	S
Association pour l'investissement responsable (AIR)	Association qui contribue à la croissance et au développement de l'investissement responsable	Canada	ESG
Déclaration des investisseurs canadiens sur la diversité et l'inclusion	Déclaration des investisseurs canadiens sur la diversité et l'inclusion	Canada	S
Asia Investor Group on Climate Change (AIGCC)	Regroupement d'investisseurs visant à sensibiliser les acteurs financiers aux changements climatiques	Asie	E
Asian Corporate Governance Association (ACGA)	Organisation visant à implanter de saines pratiques de gouvernance dans les entreprises	Asie	G
Canadian Coalition for Good Governance (CCGG)	Coalition d'investisseurs canadiens visant à encourager les meilleures pratiques de gouvernance dans les entreprises	Canada	G
Carbon Disclosure Project (CDP)	Initiative de divulgation environnementale	Mondial	E
CDP Science-Based Targets Campaign	Coalition visant à inciter les entreprises à se fixer des cibles de réduction de gaz à effet de serre (GES)	Mondial	E

NOM	MISSION	RÉGION CIBLÉE	SECTEUR
Catalyst	Organisation qui contribue à créer des lieux de travail inclusifs pour les femmes	Mondial	S
Ceres	Organisation de promotion de la finance durable	Mondial	E
Certification EDGE+	Certification mesurant l'EDI en milieu de travail	Mondial	S
CFO Leadership Network – Accounting for Sustainability (A4S) Initiative	Regroupement de membres de la direction financière d'organisations internationales engagées en finance durable	Mondial	ESG
Chambre de commerce LGBT du Québec	Organisation qui représente et appuie la communauté d'affaires LGBT afin de favoriser la réussite de ses membres et leur reconnaissance auprès des milieux socioéconomiques et gouvernementaux	Québec	S
Climate Action 100+	Campagne de sensibilisation des grandes entreprises émettrices de GES	Mondial	E
Climate Bonds Initiative (CBI)	Organisation qui développe des normes et sensibilise les investisseurs à l'importance des obligations vertes	Mondial	E
Collège des administrateurs de sociétés (CAS)	Établissement francophone consacré à la formation de membres de conseils d'administration	Québec	G
Conseil d'action en matière de finance durable	Comité consultatif du gouvernement fédéral sur les enjeux de finance durable	Canada	ESG
Conseil patronal de l'environnement du Québec (CPEQ)	Organisation qui représente le secteur des affaires en ce qui a trait aux questions liées à l'environnement et au développement durable	Québec	E
Council for Cyber and Business Security of the Conference Board of Canada	Groupe d'échange sur les meilleures pratiques en cybersécurité	Canada	G
Déclaration des chefs de la direction des huit plus importants gestionnaires de placement de régimes de retraite canadiens	Déclaration visant à lancer un appel aux entreprises et aux investisseurs pour les encourager à favoriser une croissance économique durable et inclusive	Canada	ESG
Écotech Québec	Organisation qui maximise les occasions de développement et de déploiement de technologies propres	Québec	E
Farm Animal Investment Risk & Return (FAIRR)	Réseau d'investisseurs travaillant sur les enjeux ESG liés au secteur alimentaire	Mondial	ESG
Focusing Capital on the Long Term (FCLTGlobal)	Organisme qui effectue des recherches et développe des outils pour encourager l'investissement à long terme	Canada	ESG

NOM	MISSION	RÉGION CIBLÉE	SECTEUR
Finance Montréal	Organisation de développement de l'industrie financière	Québec	ESG
Déclaration de la place financière québécoise pour une finance durable	Charte d'engagements des acteurs du secteur financier québécois, initiée par Finance Montréal, pour une finance fondée sur des principes responsables	Québec	ESG
Glasgow Financial Alliance for Net Zero (GFANZ)	Coalition des principales institutions financières qui vise à accélérer la transition vers une économie mondiale net-zéro d'ici 2050	Mondial	E
Global Investors for Sustainable Development Alliance (GISD)	Organisation visant à accroître le financement à long terme et les investissements en développement durable selon les objectifs de l'ONU	Mondial	ESG
Institut des administrateurs de sociétés (IAS)	Organisation qui encourage l'excellence au sein des conseils d'administration en vue de renforcer la gouvernance des entreprises	Canada	G
Institut sur la gouvernance d'organisations privées et publiques (IGOPP)	Institut de recherche et de formation qui vise l'amélioration de la gouvernance des organisations publiques et privées	Québec	G
Institutional Investors Roundtable	Réseau collaboratif réunissant des fonds de pension et des fonds souverains	Mondial	ESG
Institutional Limited Partners Association (ILPA)	Regroupement de gestionnaires d'actifs internationaux collaborant à l'amélioration des pratiques de l'industrie, notamment en ce qui concerne les questions d'ESG et d'EDI	Mondial	ESG
Diversity in Action Initiative	Initiative qui vise à accroître l'EDI en placements privés	Mondial	S
ESG Data Convergence Initiative	Initiative qui favorise la convergence autour de mesures ESG en marchés privés	Mondial	ESG
Initiative BlackNorth	Initiative visant à mettre fin au racisme systémique envers les personnes de la communauté noire et celles issues des minorités visibles	Canada	S
Initiative financière du Programme des Nations Unies pour l'environnement (UNEP FI)	Programme de l'ONU pour rallier le milieu financier à une meilleure prise en compte des enjeux environnementaux	Mondial	E
International Corporate Governance Network (ICGN)	Regroupement d'investisseurs visant à promouvoir des principes de saine gouvernance	Mondial	G
International Sustainability Standards Board (ISSB) – IFRS Foundation	Organisation qui vise à élaborer un cadre de référence global et des normes de divulgation sur les facteurs ESG	Mondial	ESG
L'effet A	Initiative visant à propulser l'ambition féminine	Québec	S

NOM	MISSION	RÉGION CIBLÉE	SECTEUR
La Gouvernance au Féminin (LGAF)	Organisme qui soutient le leadership des femmes et leur avancement de carrière	Canada	S
Legal Leaders for Diversity and Inclusion	Organisation visant la promotion de la diversité dans le milieu juridique	Canada	S
Le Projet Prospérité	Organisme visant à atténuer l'impact de la COVID-19 sur les femmes	Canada	S
Les Cheffes de file	Initiative de la CDPQ visant propulser la croissance des entreprises à propriété féminine	Québec	S
Partenariat climat Montréal	Coalition d'organisations présentes à Montréal pour le climat	Québec	E
Pension Investment Association of Canada (PIAC)	Forum d'échange pour les caisses de retraite canadiennes	Canada	G
Powering Past Coal Alliance (PPCA)	Initiative regroupant des États et des entreprises dans le but de mettre fin à l'exploitation du charbon	Mondial	E
Pride at Work Canada	Organisation visant à encourager les employeurs à créer des environnements de travail qui célèbrent l'ensemble des membres de leur personnel	Canada	S
Principles for Responsible Investment (PRI)	Organisation responsable des principes de l'ONU sur la finance durable	Mondial	ESG
Financial sector statement on biodiversity for COP15	Engagement d'institutions financières internationales pour favoriser la conservation et la restauration de la biodiversité à travers leurs investissements	Mondial	E
Rep Matters	Initiative qui a pour mission de soutenir les entrepreneur.e.s noir.e.s et de leur offrir des occasions de réseautage	Canada	S
Réseau de leadership d'investisseurs (RLI)	Coalition internationale d'investisseurs engagés en finance durable	Mondial	ESG
Joint Engagement Letter on Diversity	Engagement des membres du RLI envers l'EDI	Mondial	S
Réseau des femmes d'affaires du Québec (RFAQ)	Organisation qui favorise la croissance des entreprises à propriété féminine en leur offrant de l'accompagnement et du mentorat pour les aider à accéder à de nouveaux marchés	Québec	S
SASB Standards	Norme internationale de divulgation en investissement durable pour les entreprises	Mondial	ESG
Say on Climate	Initiative visant à promouvoir le vote consultatif sur les plans climatiques des entreprises	Mondial	E

NOM	MISSION	RÉGION CIBLÉE	SECTEUR
Standards Board for Alternative Investments (SBAI)	Organisation visant à améliorer les pratiques responsables, les partenariats et les connaissances sur les investissements alternatifs	Mondial	ESG
Sustainable Markets Initiative (SMI)	Coalition d'acteurs financiers engagés dans la lutte contre les changements climatiques et dans la protection de la biodiversité	Mondial	E
Terra Carta	Initiative visant à fournir aux entreprises une feuille de route jusqu'en 2030 pour bâtir un avenir ambitieux et durable	Mondial	E
Task Force on Climate-related Financial Disclosures (TCFD)	Groupe de travail sur la divulgation financière liée au climat qui appuie les propriétaires d'actifs et les gestionnaires de fonds dans leurs stratégies de divulgation sur le plan des changements climatiques	Mondial	E
Taskforce on Nature-related Financial Disclosures Forum (TNFD Forum)	Groupe consultatif collaborant à un cadre de divulgation et de gestion des risques liés à la nature	Mondial	E
Tobacco-Free Finance Pledge	Coalition visant à encourager le milieu de la finance à se retirer de l'industrie du tabac	Mondial	ESG



RID 2022

Environnement

Les quatre piliers de notre stratégie climatique

01

Nos actifs sobres en carbone

02

Notre intensité carbone par dollar investi

03

Nos actions pour accélérer la transition

04

Notre plan pour les énergies fossiles

Études de cas

Exercer un leadership climatique

Depuis 2017, la lutte contre les changements climatiques est au cœur de la culture de notre organisation. Nous encourageons nos entreprises en portefeuille et nos pairs à poser des gestes concrets pour favoriser une transition vers un monde durable.



RID 2022

Environnement

Les quatre piliers de notre stratégie climatique

01

Nos actifs sobres en carbone

02

Notre intensité carbone par dollar investi

03

Nos actions pour accélérer la transition

04

Notre plan pour les énergies fossiles

Études de cas

Guidés par l'ambition de notre seconde [stratégie climatique](#) adoptée en 2021, nous poursuivons nos efforts pour contribuer à la décarbonation de l'économie réelle et limiter les impacts des changements climatiques. Pour y arriver, nous investissons notre capital constructif dans des projets durables. Nous mettons aussi à profit notre expertise afin de faire évoluer l'industrie et d'accélérer la transition.

Notre objectif

Atteindre un portefeuille net-zéro d'ici 2050

Les 4 piliers de notre stratégie climatique

54 G\$

en actifs sobres en carbone d'ici 2025

60 %

de réduction de l'intensité carbone du portefeuille d'ici 2030 par rapport à 2017

10 G\$

enveloppe de transition pour décarboner les secteurs les plus émetteurs

2022

compléter notre sortie de la production de pétrole



RID 2022

Environnement

Les quatre piliers de notre stratégie climatique

01
Nos actifs sobres en carbone

02
Notre intensité carbone par dollar investi

03
Nos actions pour accélérer la transition

04
Notre plan pour les énergies fossiles

Études de cas

01 Nos actifs sobres en carbone

Au fil des années, la CDPQ est devenue un leader international en matière d'investissement durable. Nous avons concentré nos efforts sur trois secteurs en particulier : l'immobilier sobre en carbone, les énergies renouvelables et le transport durable. Nous cibons aussi des occasions d'investissement dans les secteurs innovants, comme l'hydrogène vert, le stockage d'électricité et l'efficacité énergétique.

Notre cible pour 2025

54 G\$ en actifs sobres en carbone





RID 2022

Environnement

Les quatre piliers de notre stratégie climatique

01 Nos actifs sobres en carbone

02 Notre intensité carbone par dollar investi

03 Nos actions pour accélérer la transition

04 Notre plan pour les énergies fossiles

Études de cas

Nos actifs sobres en carbone sont définis selon la [taxonomie](#) de la Climate Bonds Initiative (CBI), l'une des plus rigoureuses à l'échelle mondiale. Au 31 décembre 2022, la valeur de nos actifs sobres en carbone totalisait 47 G\$, soit une augmentation de 29 G\$ en 5 ans (graphique 2). Ces investissements contribuent directement à la décarbonation de l'économie réelle.

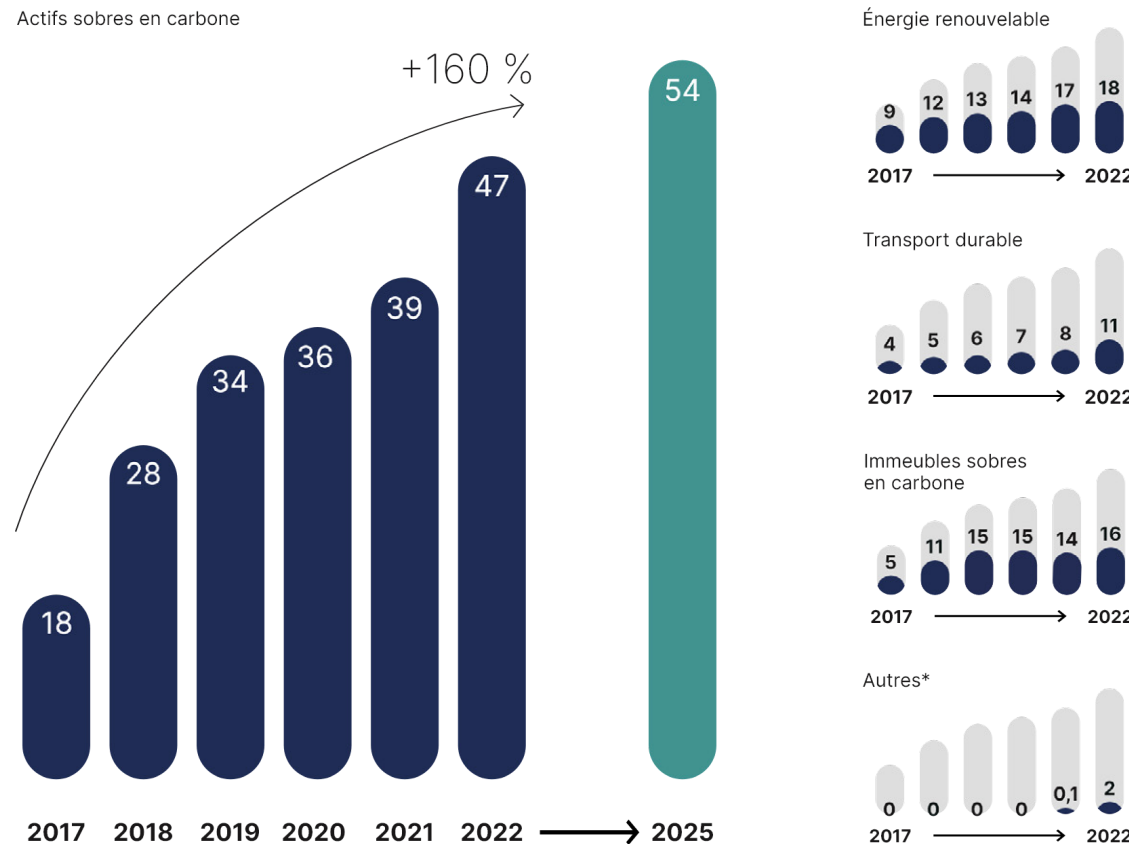
12 G\$ en actifs sobres en carbone au Québec

En plus de nos actifs sobres en carbone, près de 37 G\$ sont investis dans des entreprises possédant un objectif de décarbonation aligné sur la science et certifié par la [Science Based Target Initiative](#) (SBTi). Ainsi, nous possédons plus de 84 G\$ d'actifs alignés sur l'Accord de Paris.

84 G\$ en actifs alignés sur l'Accord de Paris

GRAPHIQUE 2

La CDPQ est en bonne voie d'atteindre sa **cible** de 54 milliards d'actifs sobres en carbone (en G\$)



* Regroupe les nouveaux secteurs issus de la taxonomie de la CBI.



RID 2022

Environnement

Les quatre piliers de notre stratégie climatique

01
Nos actifs sobres en carbone

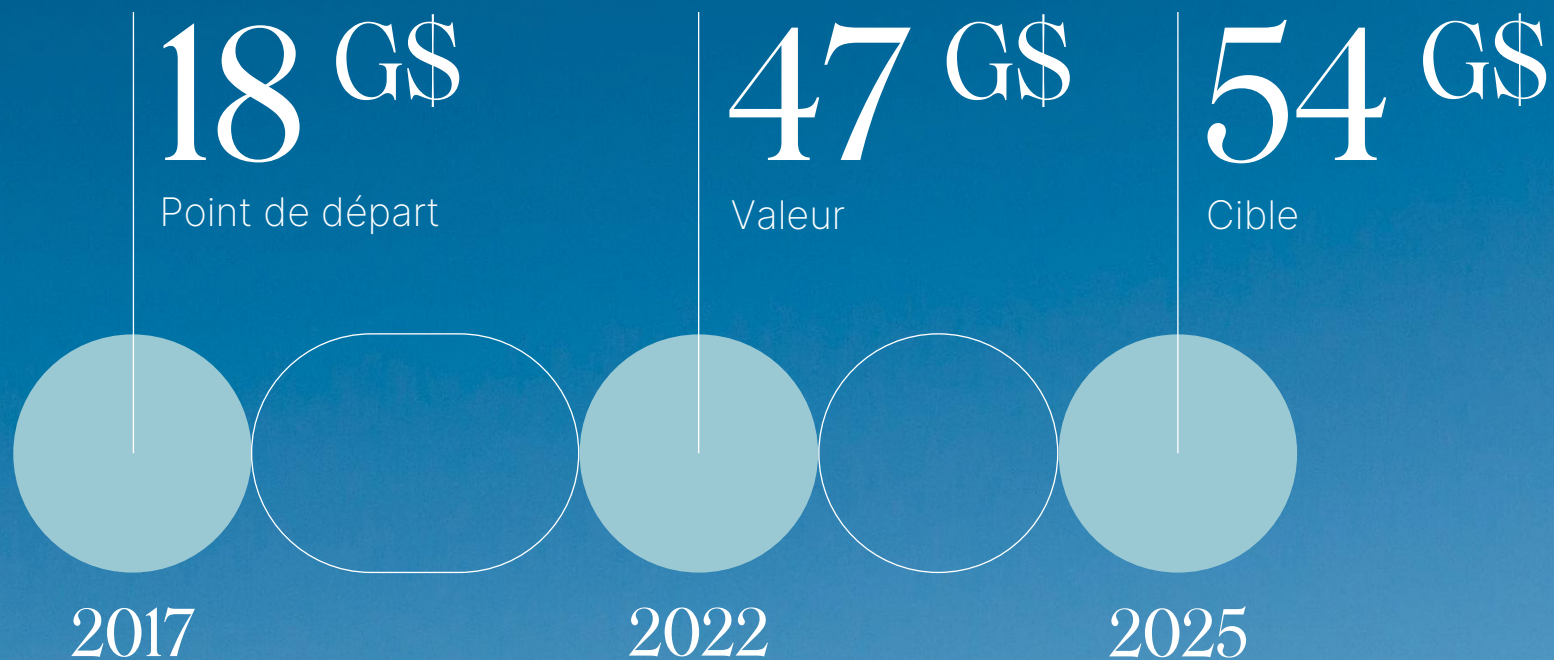
02
Notre intensité carbone par dollar investi

03
Nos actions pour accélérer la transition

04
Notre plan pour les énergies fossiles

Études de cas

Actifs sobres en carbone dans notre portefeuille global





RID 2022

Environnement

Les quatre piliers de notre stratégie climatique

01
Nos actifs sobres en carbone

02
Notre intensité carbone par dollar investi

03
Nos actions pour accélérer la transition

04
Notre plan pour les énergies fossiles

Études de cas

En 2022, nos équipes d'investissement ont ajouté plusieurs actifs à notre portefeuille sobre en carbone à travers le monde.



Akiem

- Nouvel investissement
- Leader des services de location de locomotives en France et en Europe
- Dispose de la plus grande flotte du continent, dont 75 % est électrique, pour offrir une solution de transport à faibles émissions



Shizen Energy

- Premier investissement de la CDPQ en infrastructures au Japon
- Chef de file japonais du secteur de l'énergie renouvelable
- Détient des installations d'énergies solaire, agrosolaire, éolienne, hydroélectrique et de biomasse



Bouthillette Parizeau

- Nouvel investissement
- Firma québécoise d'ingénierie du bâtiment experte en efficacité énergétique
- Conçoit des édifices publics, commerciaux et multirésidentiels durables partout au Canada



HY2GEN

- Premier investissement de la CDPQ dans l'hydrogène vert
- Pionnier européen des carburants de synthèse à base d'hydrogène vert
- Développe et exploite des installations de production d'hydrogène vert et d'e-carburant à travers le monde



RID 2022

Environnement

Les quatre piliers de notre stratégie climatique

01
Nos actifs sobres en carbone

02
Notre intensité carbone par dollar investi

03
Nos actions pour accélérer la transition

04
Notre plan pour les énergies fossiles

Études de cas

Nos obligations vertes

En novembre 2022, la CDPQ a émis une deuxième obligation verte, pour la première fois en dollars canadiens, pour un montant de 1,25 G\$. Celle-ci marque un autre jalon important dans notre programme de financement en appui à notre stratégie d'investissement durable.

Cette émission de dette s'aligne sur nos engagements climatiques et sur un [cadre de référence](#) fondé sur les meilleures pratiques de l'industrie. Elle nous permet par ailleurs de diversifier nos sources de financement à l'échelle mondiale en misant sur nos actifs durables, tels que le Réseau express métropolitain (REM).

Cette seconde émission porte la valeur de nos obligations vertes à plus de 2,5 G\$ depuis le lancement du programme en 2021.





RID 2022

Environnement

Les quatre piliers de notre stratégie climatique

01
Nos actifs sobres en carbone

02
Notre intensité carbone par dollar investi

03
Nos actions pour accélérer la transition

04
Notre plan pour les énergies fossiles

Études de cas



Nos investissements en innovations climatiques

À travers différents partenariats avec [S2G Ventures](#), [Energize Ventures](#) et [bp ventures](#), nous avons ciblé de nouvelles occasions d'investissement. Nous avons prêté une attention particulière à deux secteurs d'innovation : la transition énergétique (*cleantech*) et l'agroalimentaire durable (*agtech*).

En 2022, en collaboration avec S2G Ventures, nous avons mené une ronde de financement de 125 M\$ US dans l'entreprise [Soli Organic](#). Cette entreprise d'agriculture en environnement contrôlé exploite des fermes verticales intérieures pour produire des aliments frais. Son mode de production lui permet de cultiver des produits certifiés biologiques par le département de l'Agriculture des États-Unis (USDA).

Nous suivons aussi de près l'évolution de nos investissements passés, notamment :

- [Benson Hill](#) : ce fournisseur d'ingrédients aux États-Unis a obtenu la [certification](#) ProTerra, qui souligne les meilleures pratiques en agriculture durable.
- [Jupiter](#) : ce spécialiste de l'évaluation et de la gestion des risques liés aux impacts physiques climatiques a connu une forte hausse des demandes d'analyses.
- [BTR Energy](#) : ce développeur de logiciels pour les réseaux de véhicules électriques aux États-Unis bénéficie maintenant d'une nouvelle réglementation de l'Agence pour la protection de l'environnement (EPA) grâce à son programme [Renewable Fuel Standards \(RFS\)](#).



RID 2022

Environnement

Les quatre piliers de notre stratégie climatique

01
Nos actifs sobres en carbone

02
Notre intensité carbone par dollar investi

03
Nos actions pour accélérer la transition

04
Notre plan pour les énergies fossiles

Études de cas



02 Notre intensité carbone par dollar investi

Nous mesurons annuellement les émissions de carbone de notre portefeuille par dollar investi, conformément à la méthodologie reconnue par [l'Alliance Net-Zéro](#), une initiative des Nations Unies. Cela nous permet de comparer l'impact carbone de nos actifs, quel que soit leur secteur, et de sensibiliser les entreprises les plus émettrices de notre portefeuille à l'importance d'optimiser leurs processus pour limiter leurs répercussions sur l'environnement et accroître leur résilience.

Notre cible pour 2030

Réduire de 60 % l'intensité carbone de notre portefeuille par rapport à 2017



RID 2022

Environnement

Les quatre piliers de notre stratégie climatique

01
Nos actifs sobres en carbone

02
Notre intensité carbone par dollar investi

03
Nos actions pour accélérer la transition

04
Notre plan pour les énergies fossiles

Études de cas

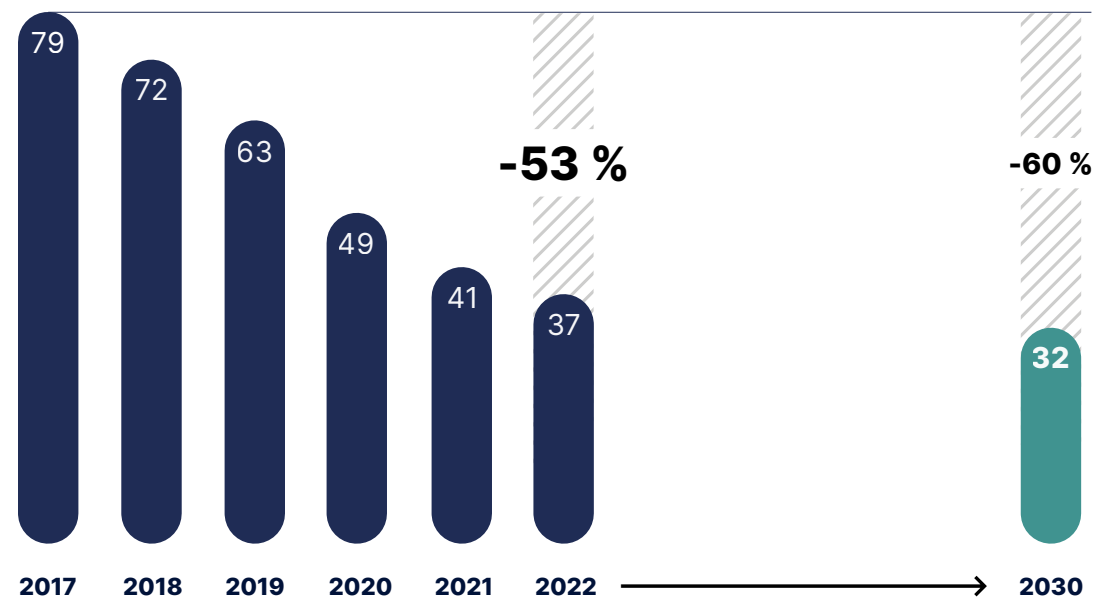
En 2022, l'intensité carbone de notre portefeuille a diminué de 53 % par rapport à notre point de référence de 2017.

Elle s'élevait à 37 tCO₂éq/M\$ au 31 décembre 2022, comparativement à 79 tCO₂éq/M\$ à la même date en 2017 (graphique 3). Cette baisse s'explique largement par nos actifs sobres en carbone, les efforts de décarbonation de nos entreprises en portefeuille ainsi que notre sortie de la production et du raffinage de pétrole. Le détail du calcul de l'intensité carbone qui couvre l'ensemble du portefeuille corporatif, mais qui exclut l'enveloppe de transition, se retrouve à [l'annexe 2](#).

Nos efforts nous positionnent sur la bonne voie pour atteindre notre objectif de 2030. L'évolution de l'intensité carbone n'est toutefois pas nécessairement linéaire et pourrait être influencée par différents facteurs comme la valeur des actifs et les occasions d'investissements dans les secteurs de la transition.

GRAPHIQUE 3

La CDPQ enregistre une baisse soutenue de l'intensité carbone de son portefeuille (en tCO₂éq/M\$)





RID 2022

Environnement

Les quatre piliers de notre stratégie climatique

01
Nos actifs sobres en carbone

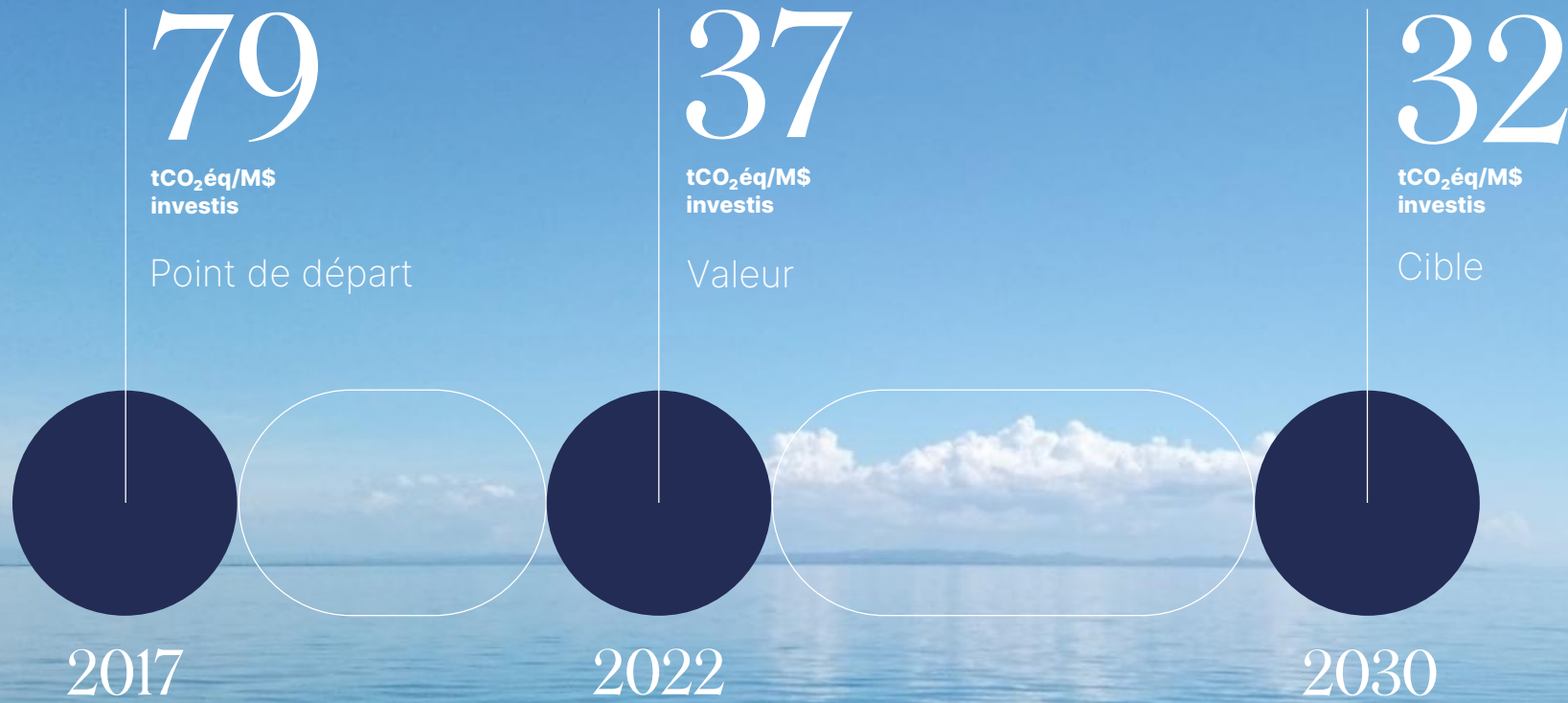
02
Notre intensité carbone par dollar investi

03
Nos actions pour accélérer la transition

04
Notre plan pour les énergies fossiles

Études de cas

Intensité carbone de notre portefeuille global





RID 2022

Environnement

Les quatre piliers de notre stratégie climatique

01
Nos actifs sobres en carbone

02
Notre intensité carbone par dollar investi

03
Nos actions pour accélérer la transition

04
Notre plan pour les énergies fossiles

Études de cas

Notre portefeuille englobe différents types d'actifs qui émettent peu de carbone, dont des actifs sobres en carbone (12 %) et des investissements dans des secteurs à faible intensité carbone (67 %) comme la finance, la santé et les télécommunications. Ils ne représentent que 21 % de l'empreinte totale de notre portefeuille (graphique 4).

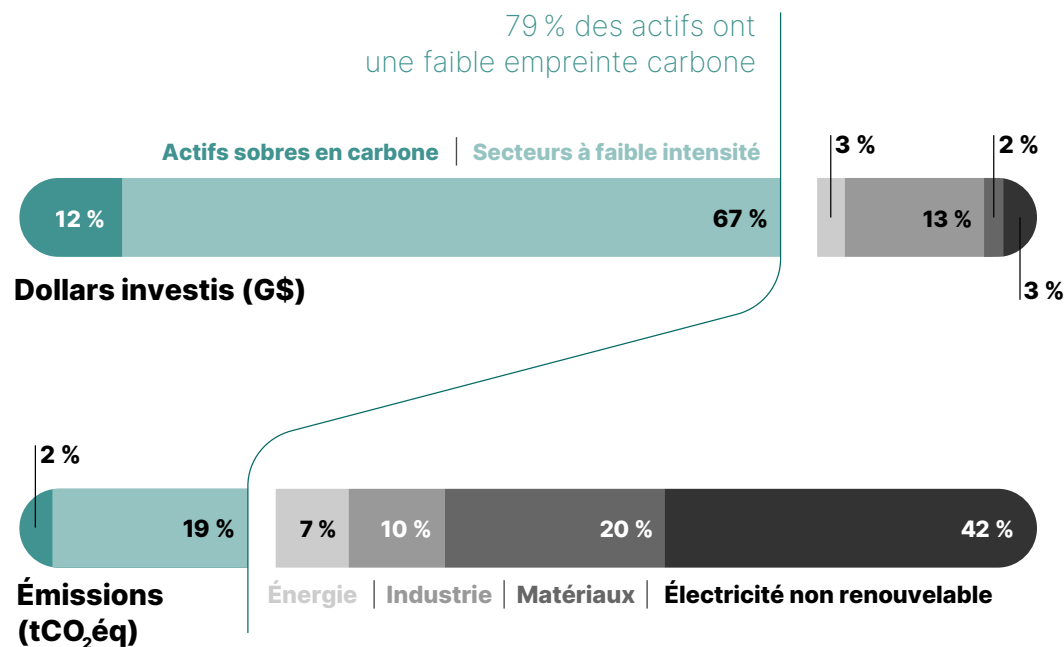
+ 300 G\$

en actifs sobres en carbone ou dans des secteurs à faible intensité carbone

Nos actifs dans les secteurs les plus émetteurs ne représentent que 21 % de notre portefeuille. Certains de ces secteurs sont toutefois nécessaires pour la fabrication de composantes essentielles à la transition.

GRAPHIQUE 4

Une minorité d'investissements génère la majorité de l'empreinte carbone du portefeuille





RID 2022

Environnement

Les quatre piliers de notre stratégie climatique

01
Nos actifs sobres en carbone

02
Notre intensité carbone par dollar investi

03
Nos actions pour accélérer la transition

04
Notre plan pour les énergies fossiles

Études de cas

03 Nos actions pour accélérer la transition

La CDPQ considère que la transition des industries les plus émettrices est un élément clé dans la lutte contre les changements climatiques. C'est pourquoi nous offrons aux entreprises un accompagnement constructif et fondé sur l'innovation pour les appuyer dans leur trajectoire de décarbonation.

Notre engagement

Une enveloppe de 10 G\$ pour décarboner les secteurs les plus émetteurs





RID 2022

Environnement

Les quatre piliers de notre stratégie climatique

01

Nos actifs sobres en carbone

02

Notre intensité carbone par dollar investi

03

Nos actions pour accélérer la transition

04

Notre plan pour les énergies fossiles

Études de cas



Au cours de l'année 2022, nous avons conclu trois transactions qui répondent aux critères de l'enveloppe de transition. Ces investissements ont été évalués par nos équipes et revus par des experts externes indépendants, afin de valider la rigueur de leurs plans de décarbonation respectifs et de s'assurer de leur alignement sur l'Accord de Paris. Les entreprises sélectionnées devaient respecter des normes précises définies par la [CBI](#) ou la [SBTi](#) :

- Détenir une stratégie de décarbonation dont la robustesse est démontrée;
- Posséder un plan de mise en œuvre;
- Divulguer leur progression, autant à l'interne qu'à l'externe.

KKR – Albioma SA

La CDPQ a appuyé l'acquisition par KKR d'Albioma SA, un producteur français d'électricité qui exploite plus de 1 GW à travers le monde grâce à ses installations d'énergies thermique, solaire et géothermique. Cette transaction accélérera la stratégie de transition énergétique déjà entamée avec la conversion de ses centrales au charbon en centrales alimentées principalement par la biomasse résiduelle. Avec un objectif de délaisser le charbon d'ici 2025, Albioma SA prévoit générer 100 % de son électricité à partir d'énergies renouvelables d'ici 2030.

AES Indiana

Nous avons réinvesti dans ce fournisseur d'électricité américain qui produit, transporte et distribue de l'électricité à plus de 500 000 clients résidentiels, commerciaux et industriels en Indiana, aux États-Unis. Cette transaction permettra notamment à l'entreprise de financer deux plans d'investissement, l'un pour optimiser ses opérations de transport et de distribution, et l'autre pour remplacer des unités de production au charbon par des énergies renouvelables d'ici la fin 2023. Il s'agit d'une stratégie doublement efficace qui lui permettra de décarboner ses activités tout comme l'énergie qu'elle fournit à ses clients.

Apraava Energy

Nous avons réinvesti dans ce fournisseur d'électricité indien. La transaction assurera la mise en place d'un plan d'accroissement de la capacité de génération d'énergie renouvelable, afin de réduire la dépendance de l'entreprise à la combustion du charbon. Apraava Energy s'est également dotée d'un objectif de décarbonation ambitieux inspiré par la méthodologie de la SBTi.



RID 2022

Environnement

Les quatre piliers de notre stratégie climatique

01
Nos actifs sobres en carbone

02
Notre intensité carbone par dollar investi

03
Nos actions pour accélérer la transition

04
Notre plan pour les énergies fossiles

Études de cas

À la suite de ces trois premières transactions, l’empreinte carbone de l’enveloppe de transition est de 0,6 MtCO₂éq, soit une intensité carbone de 1 489 tCO₂éq/M\$. Ceci justifie l’importance de ce capital pour les processus de décarbonation des entreprises et explique pourquoi l’empreinte de cette enveloppe est comptabilisée séparément du reste du portefeuille de la CDPQ – voir [annexe 2](#).

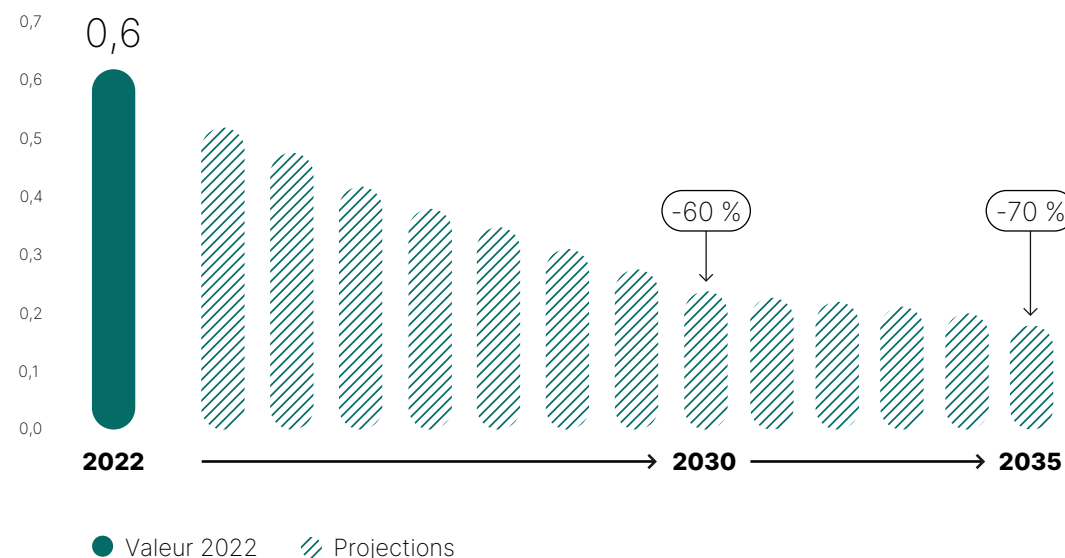
Par ailleurs, cette empreinte est soumise à une vérification externe au même titre que celle du portefeuille, et son évolution correspond aux trajectoires des sociétés qui la composent et à la mise en œuvre de leurs plans de décarbonation alignés sur l’Accord de Paris (graphique 5).

Selon les plans de décarbonation de ces trois sociétés, l’empreinte de ces investissements pourrait réduire de près de 60 % d’ici 2030 et d’environ 70 % d’ici 2035.

Ceci démontre comment la CDPQ déploie son capital pour réduire le risque de transition de ces entreprises et contribuer à décarboner la planète, tout en générant des rendements attrayants.

GRAPHIQUE 5

Évolution projetée de l’empreinte de l’enveloppe de transition (en MtCO₂éq)





RID 2022

Environnement

Les quatre piliers de notre stratégie climatique

01
Nos actifs sobres en carbone

02
Notre intensité carbone par dollar investi

03
Nos actions pour accélérer la transition

04
Notre plan pour les énergies fossiles

Études de cas

04 Notre plan pour les énergies fossiles

La production de pétrole est un secteur qui ne répond pas à nos objectifs à long terme ni à nos exigences de durabilité. C'est dans cet esprit que nous avons annoncé en 2021 notre intention de nous départir de nos actifs dans ce secteur. Nos équipes veillent à mener à bien cet engagement tout en protégeant les rendements de nos déposants par des investissements porteurs dans les énergies de transition. En ce sens, nous avons aussi finalisé notre sortie du secteur de l'extraction de charbon et appuyons la transition de nos entreprises en portefeuille vers des sources d'énergie plus durables.

Nous suivons également notre exposition au gaz naturel, un secteur encore nécessaire pour répondre aux besoins énergétiques actuels.

Notre engagement

Compléter notre sortie de la production de pétrole d'ici la fin 2022





RID 2022

Environnement

Les quatre piliers de notre stratégie climatique

01
Nos actifs sobres en carbone

02
Notre intensité carbone par dollar investi

03
Nos actions pour accélérer la transition

04
Notre plan pour les énergies fossiles

Études de cas

Nos actifs dans le secteur pétrolier

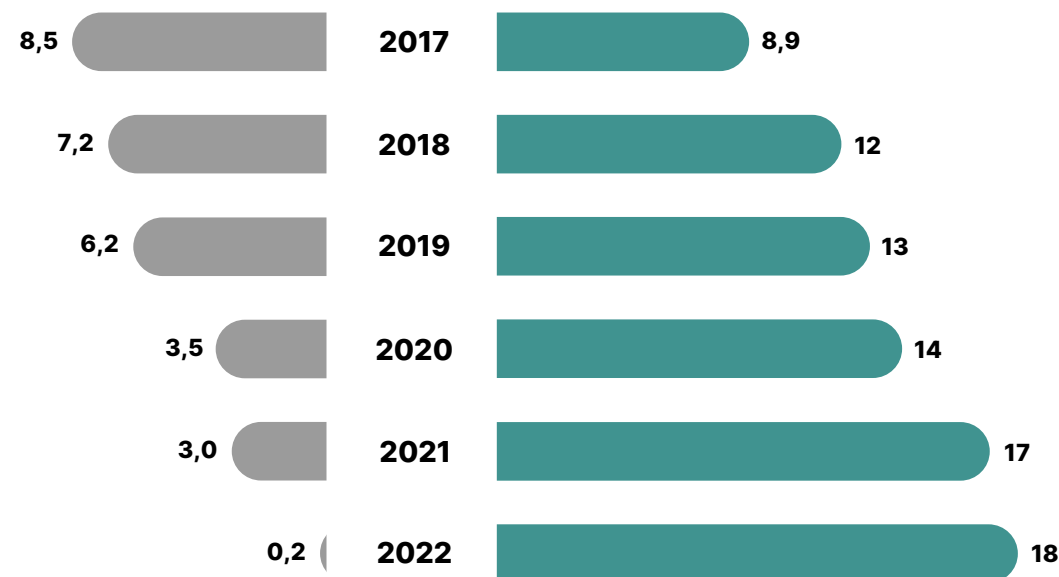
En 2022, nous avons continué à nous départir de façon ordonnée de nos actifs dans la production et le raffinage de pétrole (graphique 6).

Au 31 décembre 2022, il ne nous restait que 0,2 G\$ d'actifs en gestion active dans ce secteur, soit 0,05 % de notre actif net.

Notre sortie du secteur est essentiellement terminée. Il ne nous reste qu'un seul titre, dont nous nous départirons dans le courant de 2023.

GRAPHIQUE 6

Les **actifs en énergie renouvelable** occupent une place grandissante dans notre portefeuille, alors que la production de pétrole en est aujourd'hui pratiquement absente (en G\$)



● Actifs en gestion active dans le secteur pétrolier ● Actifs en énergie renouvelable



RID 2022

Environnement

Les quatre piliers de notre stratégie climatique

01
Nos actifs sobres en carbone

02
Notre intensité carbone par dollar investi

03
Nos actions pour accélérer la transition

04
Notre plan pour les énergies fossiles

Études de cas

Charbon

Nous avons complété notre sortie de l'extraction de charbon, car il s'agit d'une de nos exclusions d'investissement (graphique 7). Depuis 2017, nous nous sommes départis de tous nos actifs en gestion directe dans ce secteur.

Nous formulons des exigences claires auprès de nos entreprises en portefeuille dans le secteur de la production d'énergie à base de charbon thermique afin qu'elles mettent en place un processus de transition concret.

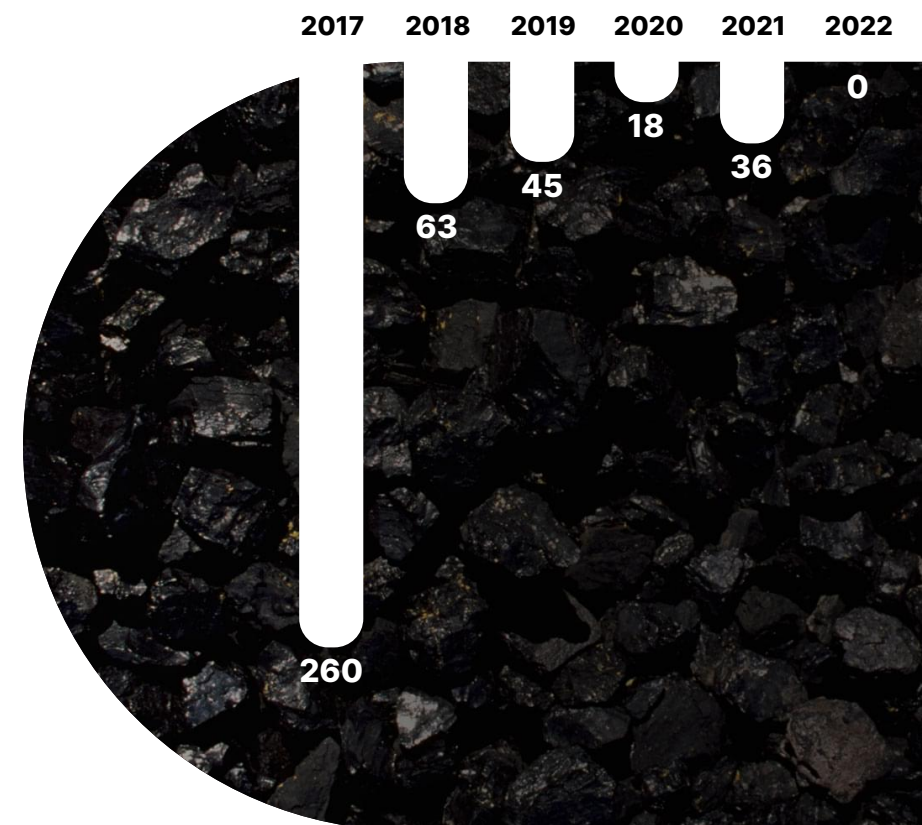
Pour ce faire, nous encourageons nos sociétés en portefeuille qui ont recours au charbon à moderniser leurs installations pour qu'elles utilisent des énergies renouvelables. Nos trois transactions de [l'enveloppe de transition](#) sont des exemples de sociétés engagées à déployer des solutions énergétiques plus durables.

En tant que membre de [l'Alliance Net-Zéro](#), la CDPQ a pris des engagements en 2020 en matière de charbon :

- aucun nouveau projet de charbon thermique;
- une élimination progressive de la plupart de nos actifs alimentés au charbon thermique dans les pays industrialisés d'ici 2030;
- une élimination quasi complète de nos actifs dans ce secteur à l'échelle mondiale d'ici 2040.

GRAPHIQUE 7

Évolution de notre exposition en gestion directe à l'extraction de charbon (en M\$)





RID 2022

Environnement

Les quatre piliers de notre stratégie climatique

01

Nos actifs sobres en carbone

02

Notre intensité carbone par dollar investi

03

Nos actions pour accélérer la transition

04

Notre plan pour les énergies fossiles

Études de cas

Gaz naturel

Pour l'instant, nous considérons le gaz naturel comme une énergie nécessaire à la transition et une alternative à des énergies plus polluantes, comme le charbon. En parallèle, nous poursuivons nos efforts de sensibilisation auprès de nos entreprises en portefeuille, afin de les inciter à adopter les meilleures pratiques et à respecter nos exigences élevées en termes de durabilité.

Énergir

Nous sommes l'actionnaire majoritaire d'Énergir, une entreprise québécoise du secteur énergétique qui distribue notamment du gaz naturel, du gaz naturel renouvelable et de l'électricité.

Ces dernières années, Énergir a opéré plusieurs changements concrets, dont la mise en place d'[un plan](#) de décarbonation détaillé pour 2030, et a tout récemment adopté une [politique ESG](#). Celle-ci lui permettra de devenir un chef de file nord-américain en matière de durabilité et d'accélérer la transition énergétique là où elle exerce ses activités.





RID 2022

Environnement

Les quatre piliers de notre stratégie climatique

01
Nos actifs sobres en carbone

02
Notre intensité carbone par dollar investi

03
Nos actions pour accélérer la transition

04
Notre plan pour les énergies fossiles

Études de cas

Étude de cas

Engagement climatique

En 2022, nous avons voté contre la réélection de membres de conseils d'administration de 10 sociétés afin de marquer leur manque d'ambition en matière de décarbonation. Ces personnes sont responsables d'éléments liés à la durabilité et au climat au sein de leurs conseils d'administration.

Ces entreprises sont ciblées par le [Climate Action 100+](#), un groupe d'investisseurs qui fait la promotion des meilleures pratiques en termes de stratégies climatiques auprès des plus grands émetteurs de gaz à effet de serre (GES). Ce type d'initiative vise à les inciter à intégrer les risques climatiques à leurs activités en démontrant l'importance de ces facteurs dans le bon fonctionnement d'une organisation à long terme.





RID 2022

Environnement

Les quatre piliers de notre stratégie climatique

01
Nos actifs sobres en carbone

02
Notre intensité carbone par dollar investi

03
Nos actions pour accélérer la transition

04
Notre plan pour les énergies fossiles

Études de cas

Étude de cas

Berkshire Hathaway

Nous avons poursuivi nos efforts entamés en 2020 pour sensibiliser l'entreprise aux questions ESG. Depuis, Berkshire Hathaway a défini des responsabilités en matière de gestion d'enjeux liés au climat au sein de son conseil d'administration, et l'une de ses filiales, Berkshire Hathaway Energy, s'est fixée une cible net-zéro pour 2050. Malgré ce progrès, beaucoup reste encore à faire pour que la société adopte de meilleures pratiques.

C'est pourquoi, lors de l'assemblée annuelle de 2022, nous avons déposé, en partenariat avec Brunel Pension Partnership Limited, représenté par EOS chez Federated Hermes, le California Public Employees' Retirement System (CalPERS) et le State of New Jersey Common Pension Fund, une nouvelle proposition d'actionnaires demandant la fixation de cibles de réduction des émissions de GES pour l'ensemble du conglomérat et une divulgation de leurs risques climatiques, selon le cadre du TCFD.





RID 2022

Environnement

Les quatre piliers de notre stratégie climatique

01
Nos actifs sobres en carbone

02
Notre intensité carbone par dollar investi

03
Nos actions pour accélérer la transition

04
Notre plan pour les énergies fossiles

Études de cas

Étude de cas

Fiducie agricole REM

Dotée d'un budget initial de 2,9 M\$, [cette initiative](#) lancée en 2017 par notre filiale CDPQ Infra, en partenariat avec l'Union des producteurs agricoles (UPA), a permis la création de la Fiducie agricole REM. Cette fiducie d'utilité sociale vise à acquérir des terres et à les louer, entre autres à la relève agricole, afin de protéger le patrimoine à perpétuité tout en limitant l'étalement urbain autour de la station terminale du REM à Brossard.

Au printemps 2022, un premier terrain de 11 hectares a été acquis à cet endroit, suivi de 33 hectares à Carignan en décembre, pour un total de 44 hectares de terres protégées. Un appel à projets auprès d'agriculteur.rice.s sera lancé au cours des prochains mois.





RID 2022

Social

Les trois piliers de notre engagement social

01

Nos initiatives en matière d'inclusion et de développement des talents

02

Notre appui aux sociétés en portefeuille et gestionnaires externes

03

Nos efforts pour encourager l'adoption des meilleures pratiques fiscales

Études de cas

Bâtir des communautés fortes

Dans le contexte économique actuel, les enjeux sociaux demeurent une source de préoccupation à travers le monde. Plus que jamais, nous devons favoriser une évolution inclusive de la société.



RID 2022

Social

Les trois piliers de notre engagement social

01

Nos initiatives en matière d'inclusion et de développement des talents

02

Notre appui aux sociétés en portefeuille et gestionnaires externes

03

Nos efforts pour encourager l'adoption des meilleures pratiques fiscales

Études de cas

Nous sommes déterminés à renforcer la collaboration avec nos parties prenantes autour d'un objectif commun : la création de collectivités inclusives et équitables.

Nous déployons des mesures concrètes afin de cultiver un environnement de travail inclusif qui favorise l'épanouissement de nos talents. Nous maintenons un dialogue sur les questions sociales avec nos entreprises en portefeuille et nos gestionnaires externes.

Notre engagement se traduit également par une volonté d'investir dans des actifs dotés des meilleures pratiques fiscales.

Notre conviction

Un écosystème qui favorise la diversité sous toutes ses formes encourage l'émergence d'une économie plus performante, juste et inclusive.

Les trois piliers de notre engagement social

01. Miser sur un milieu de travail inclusif et axé sur le développement de nos gens

02. Appuyer nos sociétés en portefeuille et gestionnaires externes sur les questions d'EDI

03. Adhérer aux meilleures pratiques fiscales



RID 2022

Social

Les trois piliers de notre engagement social

01
Nos initiatives en matière d'inclusion et de développement des talents

02
Notre appui aux sociétés en portefeuille et gestionnaires externes

03
Nos efforts pour encourager l'adoption des meilleures pratiques fiscales

Études de cas

01 Nos initiatives en matière d'inclusion et de développement des talents

Nous misons sur notre actif le plus précieux : nos gens. C'est pourquoi nous poursuivons nos actions afin de favoriser l'attraction, le développement et la rétention de personnes d'horizons diversifiés : genres, orientations sexuelles, origines, cultures, générations et expériences. Nous sommes persuadés que la diversité améliore la qualité de nos décisions et optimise notre gestion des risques. En plus, elle renforce l'engagement de nos équipes et ouvre nos perspectives sur les occasions d'affaires.

Notre objectif

Cultiver un milieu de travail équitable et inclusif pour favoriser l'épanouissement de nos talents





RID 2022

Social

Les trois piliers de notre engagement social

01
Nos initiatives en matière d'inclusion et de développement des talents

02
Notre appui aux sociétés en portefeuille et gestionnaires externes

03
Nos efforts pour encourager l'adoption des meilleures pratiques fiscales

Études de cas



Dans une approche d'amélioration continue et fondée sur les résultats des années antérieures, nous avons déployé de nouvelles initiatives en lien avec l'EDI :

- Notre [Politique en matière d'équité, de diversité et d'inclusion au travail](#) a été bonifiée par l'ajout :
 - d'une notion d'équité salariale élargie, au-delà du genre, qui englobe notamment les origines ethnoculturelles;
 - d'un engagement à poursuivre les analyses d'équité salariale annuellement afin d'assurer une rémunération globale équitable pour un travail équivalent à tous les niveaux de l'organisation.
- Notre certification [EDGE+](#), une référence mondiale, a été renouvelée et comprend désormais des notions d'intersectionnalité de genre et de diversité ethnoculturelle.
- Trois groupes d'affinités ont été créés pour offrir à nos talents issus de la diversité des occasions de réseautage, de codéveloppement et d'échange sur leurs réalités partagées :
 - Les Investies, destiné aux femmes en investissement;
 - Carrefour Diversité, à l'intention des collègues issus de minorités ethnoculturelles;
 - Fierté CDPQ, pour les collègues s'identifiant à la communauté LGBTQ2S+.



RID 2022

Social

Les trois piliers de notre engagement social

01
Nos initiatives en matière d'inclusion et de développement des talents

02
Notre appui aux sociétés en portefeuille et gestionnaires externes

03
Nos efforts pour encourager l'adoption des meilleures pratiques fiscales

Études de cas

Dans le but de favoriser une culture d'entreprise inclusive, 122 personnes de différentes équipes sont membres du Réseau des ambassadeurs EDI de la CDPQ. En 2022, le réseau a proposé différentes activités, notamment sur les thèmes de l'inclusion et des biais inconscients.

Des ateliers de développement ont également été offerts à l'ensemble de nos équipes :

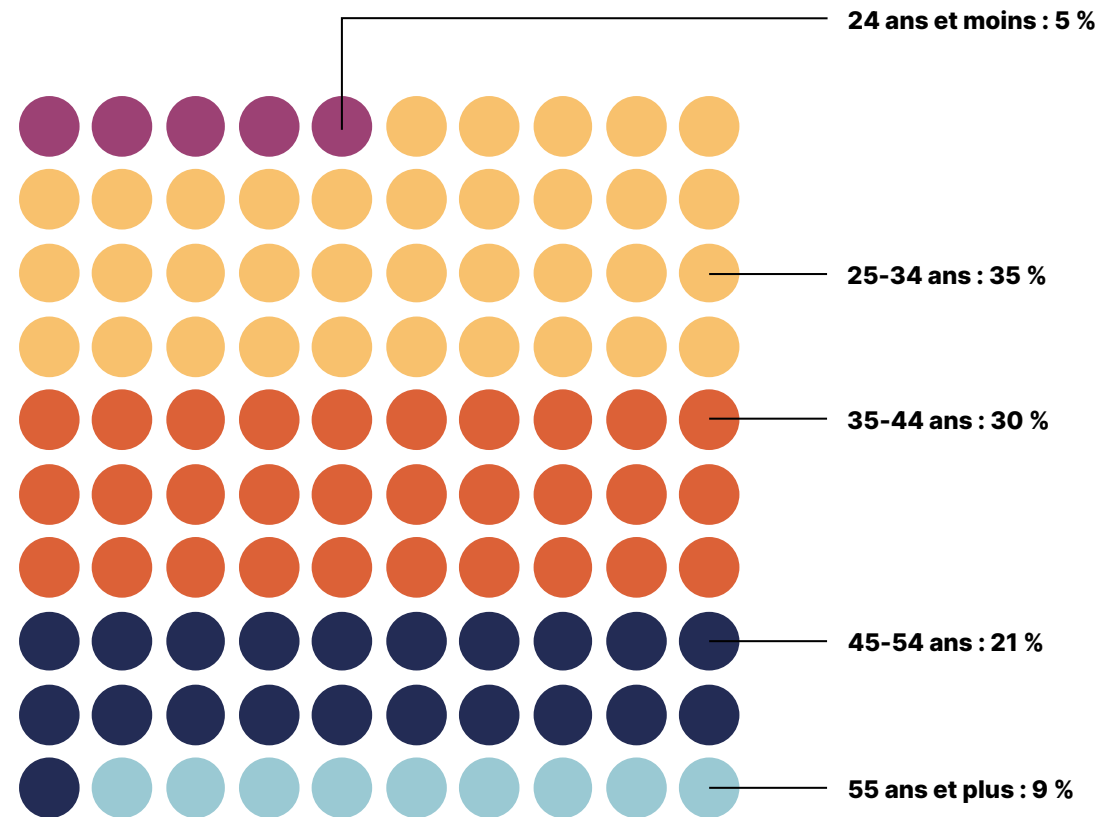
170 personnes ont été mentorées à l'interne (dont 51 % de femmes et 21 % de collègues issus de la diversité ethnoculturelle)

100 % des responsables d'équipes ont suivi une formation sur le leadership inclusif

Nous travaillons activement à l'attraction et la rétention de nouveaux talents : 40 % de nos employé.e.s ont moins de 35 ans (figure 8).

FIGURE 8

Une grande diversité d'âge et d'expérience parmi nos employé.e.s





RID 2022

Social

Les trois piliers de notre engagement social

01
Nos initiatives en matière d'inclusion et de développement des talents

02
Notre appui aux sociétés en portefeuille et gestionnaires externes

03
Nos efforts pour encourager l'adoption des meilleures pratiques fiscales

Études de cas

Des ambitions rehaussées en matière d'EDI

Pour favoriser la diversité ethnoculturelle et de genre à travers l'organisation, nous avons établi des cibles à atteindre d'ici 2025.

Par ailleurs, en vertu de la [Loi sur la CDPQ](#), le conseil d'administration doit inclure au moins 40 % de femmes. La représentation féminine actuelle est de 46 %, et 38 % des membres ont déclaré appartenir à l'un des groupes de diversité représentant les différentes composantes de la société québécoise.

Résultats au 31 décembre 2022

39 %

des membres du comité de direction sont des femmes

Ambition 2025
40 %

45 %

des employé.e.s à la CDPQ sont des femmes

Ambition 2025
47 %

27 %

des postes en investissement à la CDPQ sont occupés par des femmes

Ambition 2025
34 %

24 %

des employé.e.s au Québec s'identifient à l'un des trois groupes suivants : minorités visibles, minorités ethniques ou Autochtones

Ambition 2025
26 %



RID 2022

Social

Les trois piliers de notre engagement social

01

Nos initiatives en matière d'inclusion et de développement des talents

02

Notre appui aux sociétés en portefeuille et gestionnaires externes

03

Nos efforts pour encourager l'adoption des meilleures pratiques fiscales

Études de cas



02

Notre appui aux sociétés en portefeuille et gestionnaires externes

Convaincus que l'EDI crée de la valeur pour nos sociétés en portefeuille, pour l'économie et pour les communautés, nous mettons à profit notre influence afin de faire progresser ces questions. Nous visons également à augmenter la représentation et l'inclusion des femmes et des minorités ethnoculturelles à tous les niveaux des organisations.

Notre objectif

Promouvoir l'EDI pour encourager nos sociétés en portefeuille et gestionnaires externes à faire de même



RID 2022

Social

Les trois piliers de notre engagement social

01

Nos initiatives en matière d'inclusion et de développement des talents

02

Notre appui aux sociétés en portefeuille et gestionnaires externes

03

Nos efforts pour encourager l'adoption des meilleures pratiques fiscales

Études de cas

Promouvoir une plus grande diversité dans les conseils d'administration

La diversité de genres, d'origines, d'expériences et d'opinions est une véritable richesse qui rend nos organisations plus fortes.

Depuis 2020, nous incitons activement nos entreprises en portefeuille à nommer davantage de femmes au sein de leur conseil d'administration et à prendre en considération la diversité sous toutes ses formes lors de la nomination de nouveaux membres.

Conformément aux exigences de notre [Politique régissant l'exercice du droit de vote dans les sociétés cotées en bourse](#), nous demandons à nos sociétés publiques que leur conseil d'administration soit composé d'au moins 30 % de femmes.

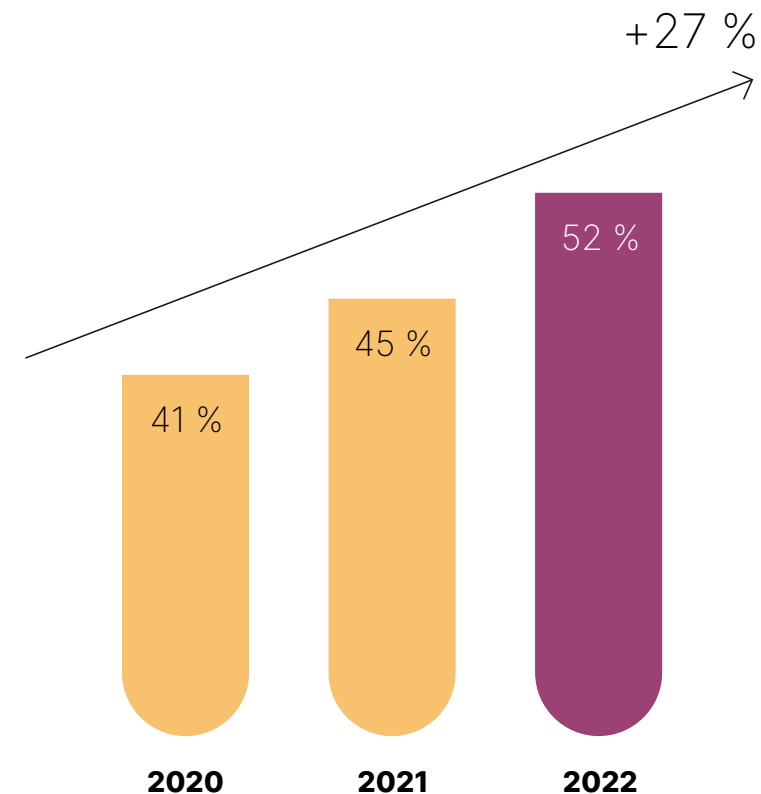
Au cours de l'année, nous avons poursuivi nos activités d'engagement en ce sens et avons :

- sensibilisé 53 sociétés en portefeuille et 60 gestionnaires externes aux questions d'EDI;
- vu 20 sociétés et gestionnaires externes prendre des engagements concrets en la matière;
- voté contre la nomination d'un.e membre du conseil d'administration de 272 sociétés ne comptant pas 30 % de femmes et ne présentant aucune circonstance atténuante.

En 2022, 52 % de nos sociétés publiques en gestion active comptaient au moins 30 % de femmes dans leur conseil d'administration, soit une augmentation de près de 27 % en deux ans (graphique 9).

GRAPHIQUE 9

Sociétés publiques en gestion active comptant au moins 30 % de femmes dans leur conseil d'administration





RID 2022

Social

Les trois piliers de notre engagement social

01
Nos initiatives en matière d'inclusion et de développement des talents

02
Notre appui aux sociétés en portefeuille et gestionnaires externes

03
Nos efforts pour encourager l'adoption des meilleures pratiques fiscales

Études de cas

Favoriser la diversité parmi nos administrateur.rice.s désignés

Parce que la diversité renforce la gouvernance et la qualité des décisions de nos entreprises, nous veillons à nommer des personnes aux profils diversifiés dans les conseils d'administration où nous siégeons. Notre objectif : atteindre 30 % de représentation féminine chez nos administratrices et administrateurs désignés d'ici 2023.

En 2022, nous avons atteint une représentation féminine de 29 % au sein de nos administrateur.rice.s désignés.

La CDPQ a nommé 89 nouveaux administrateurs et administratrices désignés en 2022. Parmi ces postes, 33 ont été attribués à des femmes, soit 37 % des nominations totales.





RID 2022

Social

Les trois piliers de notre engagement social

01

Nos initiatives en matière d'inclusion et de développement des talents

02

Notre appui aux sociétés en portefeuille et gestionnaires externes

03

Nos efforts pour encourager l'adoption des meilleures pratiques fiscales

Études de cas



Sensibiliser nos gestionnaires externes

En plus de travailler étroitement avec nos sociétés en portefeuille, nous confions une partie de la gestion de nos actifs à des gestionnaires externes. Cette collaboration est encadrée par des ententes et un processus de sélection rigoureux.

Cette année, nos équipes ont identifié de façon proactive des gestionnaires externes issus de la diversité comme candidats potentiels pour des mandats d'investissement – [voir l'étude de cas sur Avante](#). Nous validons également leurs priorités et analysons l'évolution de leurs pratiques en investissement durable.

En 2022, nous avons développé des plans de collaboration sur les thématiques ESG, et plus particulièrement sur l'EDI, avec plusieurs gestionnaires externes. Nous avons également poursuivi nos discussions sur les questions d'EDI et avons convenu d'objectifs de diversité avec certains d'entre eux, comme des engagements à :

- mesurer la diversité au sein de leurs équipes, en déclinant les données par catégorie d'emploi, ainsi que dans leur conseil d'administration;
- mettre en place un plan d'action en matière de diversité doté d'indicateurs et d'objectifs quantifiables;
- partager leurs progrès sur le plan de la diversité et de l'inclusion avec nos équipes, au minimum sur une base annuelle, afin de nous permettre de les accompagner adéquatement.



RID 2022

Social

Les trois piliers de notre engagement social

01

Nos initiatives en matière d'inclusion et de développement des talents

02

Notre appui aux sociétés en portefeuille et gestionnaires externes

03

Nos efforts pour encourager l'adoption des meilleures pratiques fiscales

Études de cas

03

Nos efforts pour encourager l'adoption des meilleures pratiques fiscales

Nous considérons qu'il est de notre devoir, et de celui des sociétés dans lesquelles nous investissons, de respecter des principes de fiscalité rigoureux et de nous acquitter de notre juste part d'impôt. Il s'agit d'une condition nécessaire pour contribuer au financement de programmes sociaux adaptés aux besoins des collectivités.

Notre objectif

Veiller au respect de principes de fiscalité justes et rigoureux à travers l'ensemble de nos activités





RID 2022

Social

Les trois piliers de notre engagement social

01

Nos initiatives en matière d'inclusion et de développement des talents

02

Notre appui aux sociétés en portefeuille et gestionnaires externes

03

Nos efforts pour encourager l'adoption des meilleures pratiques fiscales

Études de cas

Nous analysons chaque occasion d'investissement en prêtant une attention particulière à plusieurs points de référence, comme précisé dans notre [Engagement sur la fiscalité internationale](#). Celui-ci regroupe notamment les conditions suivantes :

- Le taux d'impôt consolidé applicable à l'investissement doit être au minimum 15 %, peu importe la juridiction où se trouve l'investissement.
- Lors de notre participation à des fonds d'investissement ou à des plateformes créées pour soutenir des relations entre partenaires, la structure ou le partenariat en question doit respecter les orientations du cadre sur [l'érosion de la base d'imposition et le transfert de bénéfices \(BEPS\)](#).
- Lorsque le nombre d'investisseurs est limité, nous exerçons une influence pour que les structures d'affaires soient situées à l'extérieur de pays à fiscalité réduite.

Nous sommes l'un des seuls investisseurs dans le monde à avoir pris un tel engagement.

Cet engagement est aussi conforme à [l'accord](#) conclu par 136 pays et le G20, qui fait suite aux recommandations de l'Organisation de coopération et de développement économique (OCDE) en 2021.

Au cours de l'année 2022, nos équipes ont émis 136 avis en pré-investissement à l'aide de ces critères afin de déterminer si la CDPQ devait aller de l'avant ou non avec une transaction. Parmi ces avis :

7 étaient défavorables et nous ne sommes pas allés de l'avant avec les investissements en raison de pratiques fiscales inadéquates;

5 ont nécessité une intervention de notre équipe de fiscalité pour influencer favorablement les entreprises à adopter de meilleures pratiques fiscales, ce qui nous a permis d'approuver l'investissement.





RID 2022

Social

Les trois piliers de notre engagement social

01

Nos initiatives en matière d'inclusion et de développement des talents

02

Notre appui aux sociétés en portefeuille et gestionnaires externes

03

Nos efforts pour encourager l'adoption des meilleures pratiques fiscales

Études de cas

Suivi de la revue 2021 de nos titres en gestion active sous surveillance

À la suite d'une analyse exhaustive du portefeuille en 2021, notre liste de sociétés sous surveillance comptait 13 sociétés qui avaient un taux d'imposition inférieur à 15 %. En 2022, un examen plus approfondi de ces titres, incluant des appels avec les membres de la direction des sociétés en question, a été réalisé afin de mieux comprendre leurs stratégies fiscales, leur profil de risque et leur taux d'imposition effectif viable à long terme, tout en les sensibilisant à l'importance que la CDPQ accorde aux questions de fiscalité. Ces échanges nous ont permis de conclure que :

- 9 d'entre elles pouvaient être retirées de notre liste de surveillance, car elles ne présentaient aucune indication de planification fiscale abusive, ou avaient déjà été vendues dans le cours normal de notre stratégie d'investissement;
- 1 d'entre elles devait demeurer sous surveillance en raison d'un taux d'imposition inférieur à 15 % qui, même s'il était justifié, nécessite un suivi de l'évolution de sa situation fiscale;
- 3 d'entre elles ne répondaient pas à nos critères. Nous avons donc fait le choix de désinvestir de façon ordonnée de l'une d'entre elles, et de poursuivre le dialogue et d'effectuer un suivi continu avec les deux autres, qui sont des actifs non liquides.

Revue annuelle de nos actifs

En 2022, nos équipes ont à nouveau effectué une vaste analyse fiscale de la quasi-totalité de notre actif en gestion active. Plus de 1 800 dossiers ont été examinés afin de nous assurer qu'ils respectaient un taux d'imposition consolidé minimal de 15 %, et ce, peu importe la juridiction. Parmi ces dossiers, 11 auront besoin d'un examen plus poussé. Nous poursuivrons nos analyses et nos suivis auprès de ces entreprises en 2023 afin de veiller à l'application des meilleures pratiques fiscales.



RID 2022

Social

Les trois piliers de notre engagement social

01

Nos initiatives en matière d'inclusion et de développement des talents

02

Notre appui aux sociétés en portefeuille et gestionnaires externes

03

Nos efforts pour encourager l'adoption des meilleures pratiques fiscales

Études de cas

Étude de cas

Constellation Software

En tant que membre du [30% Club](#), nous avons participé pour la première fois, aux côtés de Desjardins et de Healthcare of Ontario Pension Plan (HOOPP), à une action d'engagement auprès de la société Constellation Software, un fournisseur international de logiciels et de services de premier plan pour les secteurs public et privé. Notre objectif était d'inciter l'entreprise à se doter de cibles et d'une politique EDI, à accroître la représentation féminine dans les postes de haute direction et à divulguer des données en matière de représentation ethnoculturelle.

L'entreprise, dont le conseil d'administration compte déjà 33 % de femmes, a confirmé sa volonté de poursuivre ses efforts pour améliorer la mesure et la divulgation des données EDI et renforcer l'intégration de la diversité ethnoculturelle et de genre dans ses processus, tant au sein de son conseil d'administration que de son comité de direction. Nous avons partagé plusieurs outils et ressources à leurs équipes pour les appuyer en ce sens.





RID 2022

Social

Les trois piliers de notre engagement social

01

Nos initiatives en matière d'inclusion et de développement des talents

02

Notre appui aux sociétés en portefeuille et gestionnaires externes

03

Nos efforts pour encourager l'adoption des meilleures pratiques fiscales

Études de cas

Étude de cas

Avante

Nous avons accompagné dans sa croissance ce gestionnaire de crédit privé qui place l'EDI au cœur de sa mission. Fondée par deux femmes, Avante s'appuie notamment sur une équipe d'expert.e.s en placements privés, dont 80 % sont des femmes et des personnes issues de minorités ethnoculturelles, pour saisir de nouvelles occasions d'investissement.

Cherchant à promouvoir activement la diversité et l'inclusion, la firme organise de nombreux événements de réseautage et conférences en vue de favoriser la réussite de femmes de divers horizons. Avante a également lancé deux initiatives majeures : un programme de stages, en partenariat avec d'autres gestionnaires d'actifs, qui soutient des étudiant.e.s de premier cycle issus de la diversité et les encourage à envisager une carrière en finance, ainsi qu'un réseau d'administratrices et de cadres supérieures qui offre un bassin de talents diversifiés aux équipes et conseils d'administration en placements privés.





RID 2022

Social

Les trois piliers de notre engagement social

01

Nos initiatives en matière d'inclusion et de développement des talents

02

Notre appui aux sociétés en portefeuille et gestionnaires externes

03

Nos efforts pour encourager l'adoption des meilleures pratiques fiscales

Études de cas

Étude de cas

Favoriser l'essor de la mobilité durable

Ce secteur représente des perspectives de croissance importantes et une opportunité à long terme. C'est pourquoi nous travaillons de concert avec nos entreprises de mobilité durable en portefeuille, afin de mettre au point des initiatives qui généreront des retombées positives pour les communautés.

Nous accompagnons des leaders du transport collectif, dont Student Transportation of America, le troisième plus important fournisseur de services de transport scolaire en Amérique du Nord. Pour ce secteur, différentes approches sont discutées, puis adaptées au contexte spécifique de chaque entreprise : acquisition de véhicules électriques, électrification des flottes, ou encore transition du diesel vers le gaz lorsque l'électrification n'est pas possible.

La CDPQ a aussi poursuivi les travaux du REM, son projet de métro léger électrique et automatisé, qui représente le plus important projet de transport collectif au Québec depuis 50 ans. Conçu pour offrir une solution innovante, respectueuse de l'environnement et centrée sur les besoins des gens, le REM contribue aussi à stimuler le dynamisme économique. La mise en service de l'antenne Rive-Sud est prévue au printemps 2023.





RID 2022

Gouvernance

Les trois piliers
de nos actions

01
Nos principes
de saine
gouvernance

02
Notre rôle-conseil
auprès des sociétés
en portefeuille

03
Notre gestion
des risques
technologiques

Études de cas

Appliquer et promouvoir les meilleures pratiques

Afin de bien naviguer les turbulences, nous croyons que les entreprises doivent miser sur une culture et une structure de gouvernance solides. Ces convictions se reflètent dans nos actions au quotidien et dans nos exigences envers nos sociétés en portefeuille.



RID 2022

Gouvernance

Les trois piliers de nos actions

01
Nos principes de saine gouvernance

02
Notre rôle-conseil auprès des sociétés en portefeuille

03
Notre gestion des risques technologiques

Études de cas

La performance et la pérennité des entreprises sont notamment fondées sur des pratiques d'éthique robustes, une bonne gestion des risques ainsi que l'intégration des facteurs ESG aux stratégies d'affaires et aux processus internes.

Nous appliquons des règles de gouvernance strictes à l'ensemble de nos activités, dans le respect de nos principes d'intégrité et de responsabilité. Nous encourageons nos entreprises en portefeuille à en faire autant en adoptant des pratiques exemplaires au sein de leur organisation. Enfin, nous surveillons de près les risques technologiques afin de protéger notre institution et nos entreprises en portefeuille.

Notre conviction

Une saine gouvernance est essentielle à une bonne performance et à une gestion des risques optimale.

Les trois piliers de nos actions

01. Appliquer des principes de saine gouvernance

02. Soutenir nos entreprises en portefeuille dans l'implantation des meilleures pratiques

03. Promouvoir une gestion rigoureuse des risques technologiques



RID 2022

Gouvernance

Les trois piliers
de nos actions

01
Nos principes
de saine
gouvernance

02
Notre rôle-conseil
auprès des sociétés
en portefeuille

03
Notre gestion
des risques
technologiques

Études de cas

01 Nos principes de saine gouvernance

Plusieurs [lois, règlements et politiques](#) encadrent l'ensemble des activités de la CDPQ. Nous appliquons des règles de gouvernance robustes, en portant une attention particulière aux questions d'intégrité, d'éthique et de conformité.

Trois instances gouvernent la CDPQ (figure 10) :

- le conseil d'administration;
- le comité de direction, composé du président et chef de la direction et des premiers responsables des divers secteurs;
- les comités de direction des filiales et leurs conseils d'administration.

Ces instances comptent des membres expérimentés qui travaillent à définir des stratégies et des plans d'action adaptés. Cela nous permet d'assurer la réalisation de notre double mandat, soit de produire des rendements à long terme pour nos déposants tout en contribuant au développement économique du Québec.





RID 2022

Gouvernance

Les trois piliers de nos actions

01
Nos principes de saine gouvernance

02
Notre rôle-conseil auprès des sociétés en portefeuille

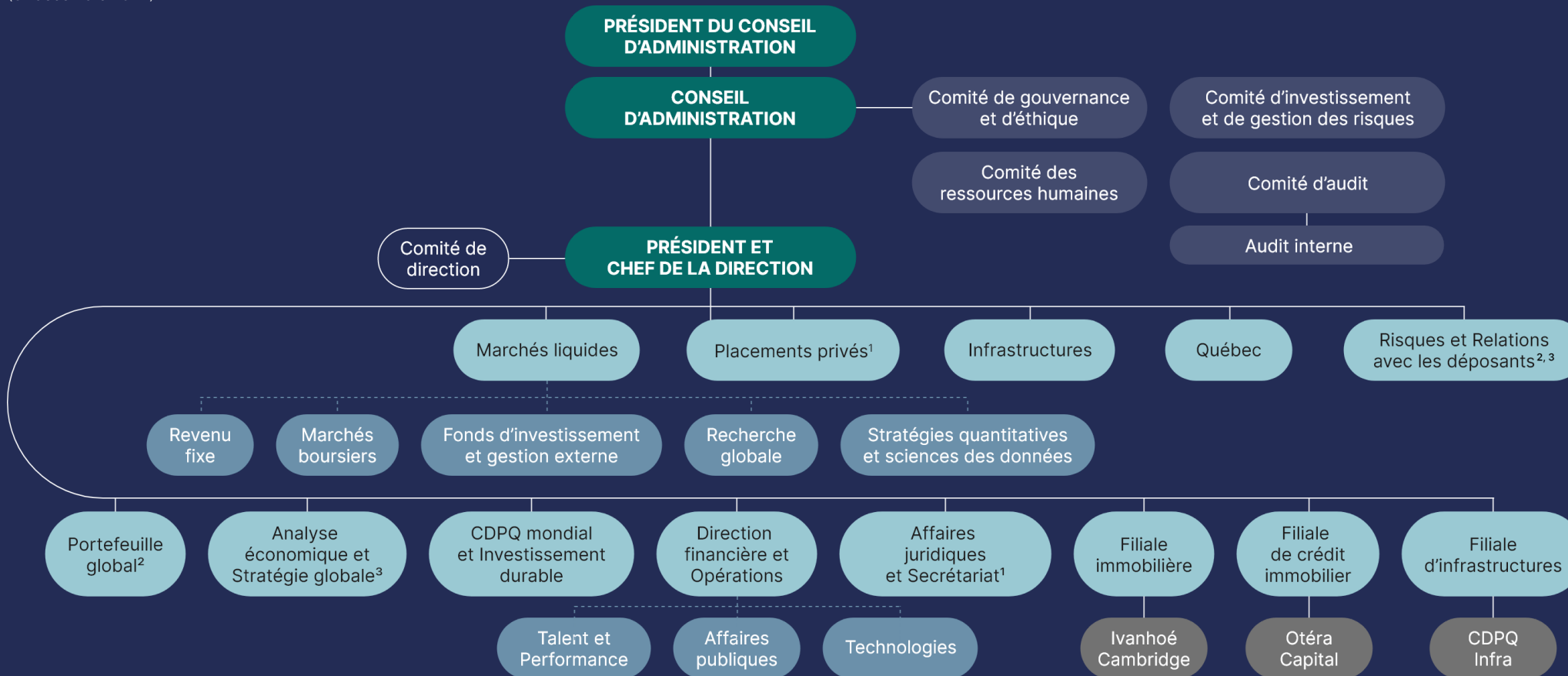
03
Notre gestion des risques technologiques

Études de cas

FIGURE 10

STRUCTURE ORGANISATIONNELLE

(31 décembre 2022)



1. Depuis mars 2023, ces deux premières vices-présidences sont désignées ainsi : Placement privé international; Affaires juridiques, Conformité et Secrétariat.

2. Depuis janvier 2023, ces deux premières vices-présidences sont désignées ainsi : Direction des risques; Déposants et Portefeuille global.

3. Depuis janvier 2023, l'analyse économique, la stratégie globale et le service-conseil aux déposants sont regroupés avec Déposants et Portefeuille global.



RID 2022

Gouvernance

Les trois piliers de nos actions

01
Nos principes de saine gouvernance

02
Notre rôle-conseil auprès des sociétés en portefeuille

03
Notre gestion des risques technologiques

Études de cas

Notre gouvernance en investissement durable

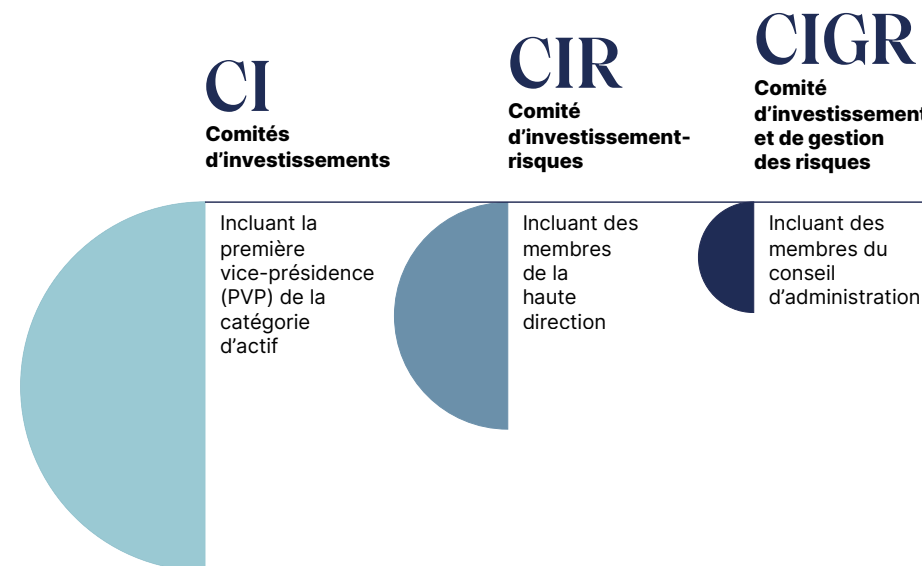
La CDPQ s'appuie sur sa [Politique d'investissement durable](#) pour assurer une prise en compte active des principes ESG dans la gestion des portefeuilles. L'équipe Investissement durable élabore cette politique, qui est ensuite approuvée par le comité de direction suivi du conseil d'administration. Elle s'applique à toutes les catégories d'actifs et s'adapte au contexte d'affaires de nos sociétés en portefeuille et gestionnaires externes.

Les occasions d'investissement sont soumises à plusieurs comités, en fonction de certains seuils, du secteur visé et des résultats des analyses ESG. Ces comités peuvent ensuite les autoriser ou les rejeter (figure 11). Les comités d'investissements (CI) constituent le premier niveau d'approbation et reçoivent le plus grand volume de dossiers à analyser. Certains d'entre eux sont ensuite présentés au comité d'investissement-risques (CIR) auquel siègent des membres de la haute direction. Enfin, le comité d'investissement et de gestion des risques (CIGR) analyse un nombre limité de dossiers répondant à des critères précis. Le CIGR est composé de membres du conseil d'administration.

Par ailleurs, afin d'assurer un suivi de notre gouvernance en investissement durable, le comité de direction effectue une reddition de comptes annuelle auprès du comité de gouvernance et d'éthique du conseil d'administration, en fonction des plans stratégiques sectoriels et de la stratégie climatique.

FIGURE 11

Un processus rigoureux d'évaluation des investissements





RID 2022

Gouvernance

Les trois piliers
de nos actions

01
Nos principes
de saine
gouvernance

02
Notre rôle-conseil
auprès des sociétés
en portefeuille

03
Notre gestion
des risques
technologiques

Études de cas



02 Notre rôle-conseil auprès des sociétés en portefeuille

Tout au long de l'année, nous effectuons un suivi auprès de nos sociétés en portefeuille sur les questions de durabilité. Nos équipes prêtent une attention soutenue à la divulgation, à la supervision de la stratégie ESG, à la composition du conseil d'administration, à la gestion des risques d'affaires et à la rémunération des membres de la direction.

Nous utilisons les leviers d'influence suivants pour appuyer nos sociétés en portefeuille dans l'adoption des meilleures pratiques :

- L'accompagnement stratégique
- Le dialogue et l'engagement
- Le vote actionnarial



RID 2022

Gouvernance

Les trois piliers
de nos actions

01
Nos principes
de saine
gouvernance

02
Notre rôle-conseil
auprès des sociétés
en portefeuille

03
Notre gestion
des risques
technologiques

Études de cas

Accompagnement stratégique

En 2022, nous avons poursuivi notre approche d'accompagnement post-investissement auprès des entreprises. Au Québec comme à travers le monde, nous leur avons fourni notre soutien dans l'intégration des considérations de durabilité à toutes leurs sphères d'activité. Cela fait partie intégrante de nos responsabilités en tant qu'investisseur à long terme. C'est d'ailleurs un engagement que nous avons réitéré en signant la [Déclaration de la place financière québécoise pour une finance durable](#) de Finance Montréal.

Nous avons ainsi :

- rehaussé notre accompagnement auprès de nos sociétés en portefeuille au Québec sur les questions ESG;
- appuyé neuf entreprises québécoises désireuses d'optimiser l'intégration des considérations ESG à leurs activités, y compris Previa et Pomerleau – [voir études de cas](#).





RID 2022

Gouvernance

Les trois piliers de nos actions

01
Nos principes de saine gouvernance

02
Notre rôle-conseil auprès des sociétés en portefeuille

03
Notre gestion des risques technologiques

Études de cas

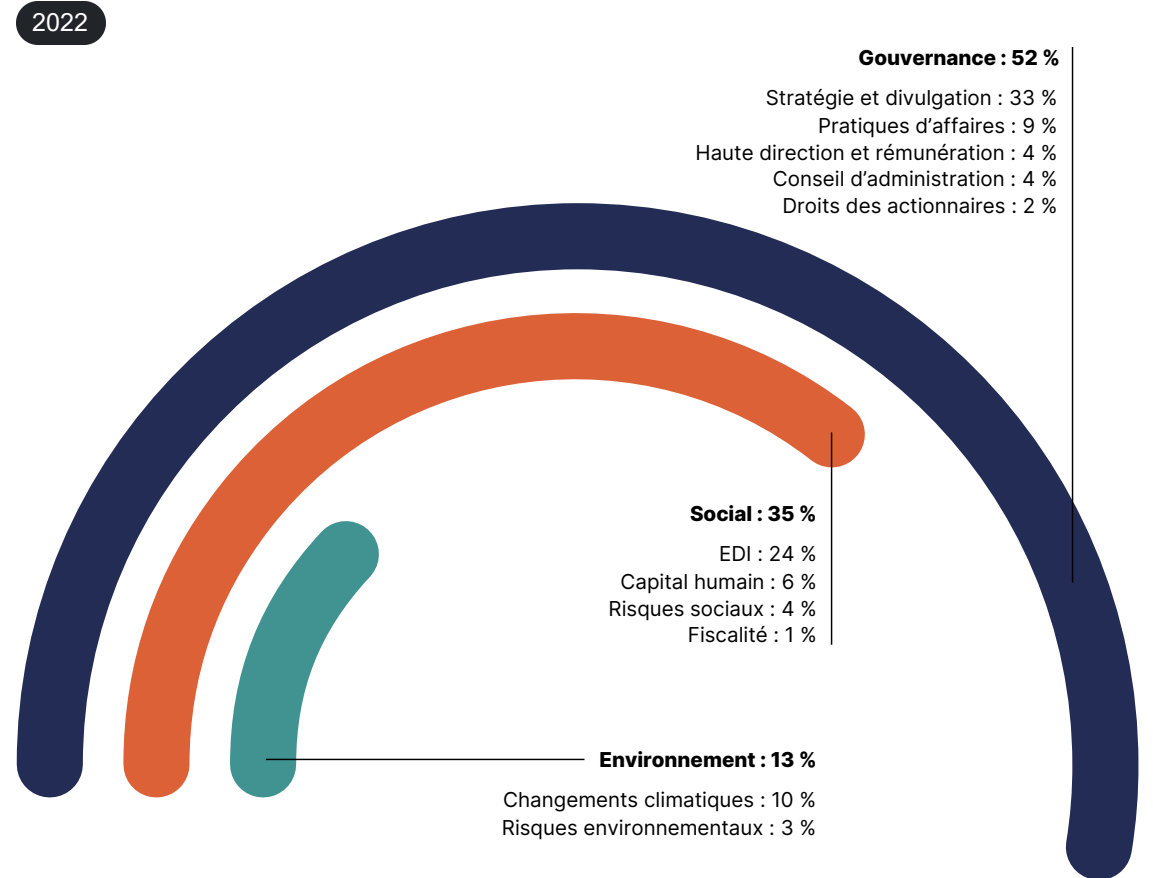
Dialogue et engagement

La CDPQ entretient un dialogue continu avec ses entreprises en portefeuille et ses gestionnaires externes afin de s'aligner sur les enjeux à surveiller et sur les stratégies à développer. Nous mettons à profit ces rencontres avec les conseils d'administration et les équipes de direction pour exposer nos priorités et leur proposer des recommandations sur différents thèmes, comme la composition de leur conseil, la gestion des risques et l'intégration des facteurs ESG dans leur stratégie d'affaires (figure 12).

En 2022, nous avons mené 303 échanges pour sensibiliser 175 entreprises en portefeuille aux questions ESG. Nous avons aussi fait de même avec 63 gestionnaires externes. Grâce à ce dialogue ouvert et constructif, nous avons pu amener certains d'entre eux à prendre des engagements concrets et à améliorer leurs pratiques.

FIGURE 12

Les thèmes discutés avec nos entreprises en portefeuille et nos gestionnaires externes





RID 2022

Gouvernance

Les trois piliers de nos actions

01
Nos principes de saine gouvernance

02
Notre rôle-conseil auprès des sociétés en portefeuille

03
Notre gestion des risques technologiques

Études de cas

Vote actionnarial

Le vote actionnarial est un levier privilégié que nous utilisons lors des assemblées d'actionnaires, conformément à notre [Politique régissant l'exercice du droit de vote dans les sociétés cotées en bourse](#). Cette politique est bonifiée régulièrement, en fonction de l'évolution des meilleures pratiques de gouvernance et de nos priorités.

En 2022, pendant notre saison de vote par procuration, nous avons voté :

54 337 résolutions, incluant les propositions d'actionnaires (figure 13) et les propositions de la direction, sur plusieurs sujets dans le cadre de

5 537 assemblées d'actionnaires tenues par nos sociétés en portefeuille

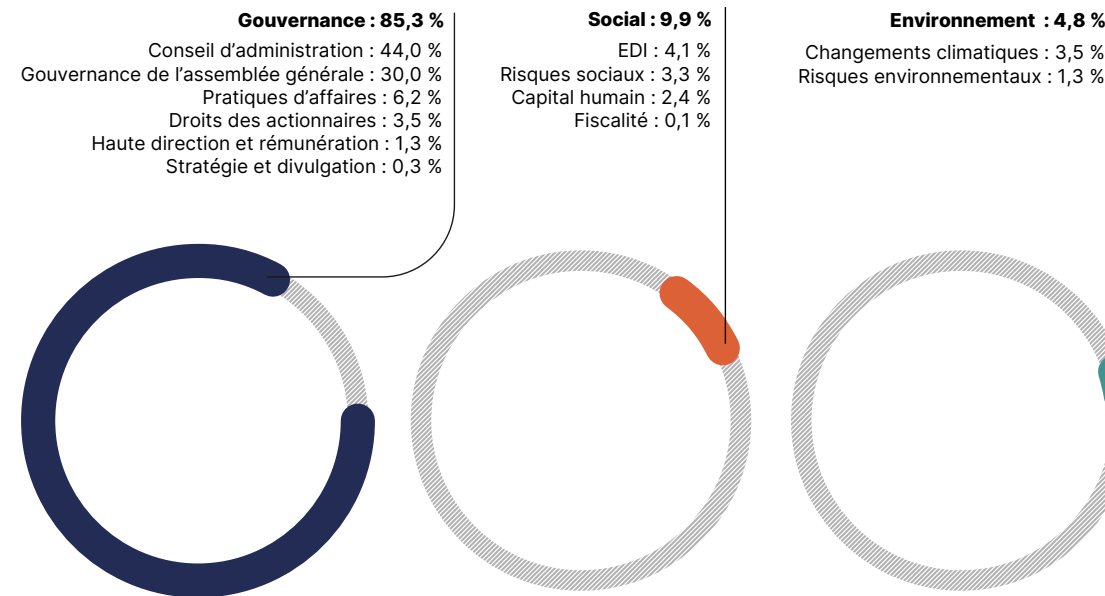
Plusieurs thématiques ont été abordées, telles que :

- la nomination de membres au sein des conseils d'administration;
- la divulgation liée aux changements climatiques;
- la rémunération des membres de la direction;
- les enjeux sociaux, dont la divulgation d'information relative à l'EDI.

FIGURE 13

Les différentes thématiques visées par les propositions d'actionnaires sur lesquelles nous avons été appelés à voter

2022





RID 2022

Gouvernance

Les trois piliers
de nos actions

01

Nos principes
de saine
gouvernance

02

Notre rôle-conseil
auprès des sociétés
en portefeuille

03

Notre gestion
des risques
technologiques

Études de cas

Le rôle stratégique de nos partenaires opérationnels

Membres à part entière de nos équipes, nos partenaires opérationnels nous appuient dans la promotion de l'investissement durable auprès des conseils d'administration de nos sociétés en portefeuille en portant nos priorités à leur attention. Cette approche est déployée tant en infrastructures qu'en placements privés, avec un accent sur les actifs où la CDPQ est en position de contrôle ou d'influence.

Pour ce faire, nos partenaires opérationnels travaillent avec les équipes de direction dans l'établissement des thèmes prioritaires et des objectifs, la définition des initiatives sous-jacentes et la reddition de comptes interne et externe. Ces échanges permettent d'aborder des thématiques clés, comme l'empreinte carbone, la résilience climatique, les pratiques de gestion et de divulgation, l'EDI, la gouvernance, la cybersécurité et la gestion du capital humain.





RID 2022

Gouvernance

Les trois piliers de nos actions

01
Nos principes de saine gouvernance

02
Notre rôle-conseil auprès des sociétés en portefeuille

03
Notre gestion des risques technologiques

Études de cas



03 Notre gestion des risques technologiques

Face à la multiplication des cyberattaques et à l'émergence des technologies de rupture, les risques technologiques sont en constante augmentation et peuvent affecter nos opérations et celles de nos sociétés en portefeuille. Afin d'en suivre l'évolution et de les prévenir, nous avons mis en place différents processus à travers l'ensemble de nos activités.

Nous réalisons des analyses sectorielles et des revues régulières des risques de notre portefeuille global. Nous menons également des analyses de cybersécurité pour nos entreprises en portefeuille et élaborons au besoin des plans de réduction des risques. Nous appuyons nos équipes d'investissement et jouons un rôle-conseil auprès des entreprises, tant sur le plan de la prévention qu'en réponse à des incidents. Par ailleurs, dans certains cas, la mise en œuvre de nos recommandations peut être exigée avant d'effectuer un investissement.



RID 2022

Gouvernance

Les trois piliers de nos actions

01
Nos principes de saine gouvernance

02
Notre rôle-conseil auprès des sociétés en portefeuille

03
Notre gestion des risques technologiques

Études de cas

Nous révisons périodiquement l'exposition de nos entreprises en portefeuille aux technologies de rupture. Nous évaluons également leur niveau de résilience au sein de leur secteur d'activité ainsi que leur degré de maturité numérique et d'adaptation aux nouvelles technologies.

En 2022, nous avons raffiné notre modèle d'analyse pour obtenir un indicateur global qui reflète les éléments ayant un impact significatif sur la posture technologique d'une société.

Nous avons aussi organisé des formations à l'interne et auprès de nos sociétés en portefeuille, gestionnaires externes et partenaires opérationnels sur des sujets d'actualité comme la gestion d'incidents liés à des rançongiciels ou les cyberassurances. Ce type d'initiative vise à promouvoir l'application des meilleures pratiques. Dans plusieurs cas, nous avons observé des progrès importants au sein de nos entreprises en portefeuille, notamment en matière de cybersécurité, qui ont permis de réduire le niveau de risque.

En 2022, nos équipes ont réalisé
325 analyses de risques
technologiques.



RID 2022

Gouvernance

Les trois piliers de nos actions

01
Nos principes de saine gouvernance

02
Notre rôle-conseil auprès des sociétés en portefeuille

03
Notre gestion des risques technologiques

Études de cas

Étude de cas

Pomerleau

Pomerleau, l'une des plus importantes entreprises de construction au Canada, a publié l'an dernier son tout [premier rapport ESG](#). Elle y mentionne l'appel que la CDPQ lui a lancé, aux côtés de grands donneurs d'ordres publics, pour accélérer le virage de l'industrie de la construction vers des pratiques plus durables.

Cette année, nous avons poursuivi notre accompagnement auprès des membres de la direction de la filiale Pomerleau Capital pour les appuyer dans l'élaboration d'une politique d'investissement durable. Nos équipes leur ont notamment présenté les meilleures pratiques observées chez nos gestionnaires externes ou entreprises en portefeuille ainsi que notre approche d'investissement en infrastructures.





RID 2022

Gouvernance

Les trois piliers
de nos actions

01

Nos principes
de saine
gouvernance

02

Notre rôle-conseil
auprès des sociétés
en portefeuille

03

Notre gestion
des risques
technologiques

Études de cas

Étude de cas

Grupo Diagnóstico Aries

Nous avons accompagné Grupo Diagnóstico Aries, l'un des groupes de services de diagnostic médical ayant la croissance la plus rapide au Mexique, dans l'élaboration de sa stratégie ESG. Nous avons rencontré ses équipes à plusieurs reprises en 2022 et leur avons présenté notre approche, notre vision et nos attentes, en insistant sur les facteurs ESG les plus importants pour l'industrie des soins de santé.

Ces discussions ont permis à l'entreprise de développer les différents axes de sa stratégie et lui ont fourni les outils et processus nécessaires pour progresser. Nous avons l'intention de continuer à travailler en étroite collaboration avec la société en 2023 afin de poursuivre la mise en place de ses initiatives ESG au sein de ses opérations.





RID 2022

Gouvernance

Les trois piliers de nos actions

01
Nos principes de saine gouvernance

02
Notre rôle-conseil auprès des sociétés en portefeuille

03
Notre gestion des risques technologiques

Études de cas

Étude de cas

Previan

Établi à Québec, ce groupe de technologie industrielle de premier plan (anciennement Eddyfi/NDT) se concentre sur l'utilisation d'outils de diagnostic sophistiqués pour améliorer la surveillance de la santé des infrastructures. Previan travaille au développement de capteurs, de robots, de logiciels et de services spécialisés afin d'offrir un monde plus sécuritaire pour les gens, les entreprises et la nature.

Depuis 2021, nous appuyons l'entreprise dans le développement de sa stratégie ESG et la divulgation qui en découle. Nous lui avons fait part de notre perspective en tant qu'investisseur sur les mesures de divulgation appropriées à mettre en place. Nous avons eu l'occasion d'échanger sur de nombreux sujets, dont notre approche d'investissement durable, nos évaluations ESG, les facteurs à prioriser selon le secteur ainsi que les meilleures pratiques au sein de l'industrie. Previan a par la suite développé un [plan d'action ESG](#) ambitieux, doté de pratiques de gouvernance renforcées et d'un engagement de 1 % qui se traduit ainsi : la société redistribuera 1 % de ses profits, 1 % de ses capitaux propres et 1 % du temps de travail de son personnel par le biais de sa fondation. Cette année, l'entreprise a également publié son tout premier [rapport ESG](#) afin de faire état de ses avancées.





RID 2022

Annexes

ANNEXE 01
Nos indicateurs ESG

ANNEXE 02
Calcul de l'intensité du portefeuille de la CDPQ

ANNEXE 03
Rapport de certification du professionnel en exercice indépendant

ANNEXE 04
Groupe de travail sur la divulgation financière liée au climat (TCFD)

ANNEXE 01

Nos indicateurs ESG

La CDPQ divulgue le résultat de ses actions en lien avec les facteurs ESG dans différents documents : le Rapport d'investissement durable (RID), le Rapport de développement durable (RDD) ainsi que le Rapport annuel (RA).

INDICATEUR	CIBLE OU ACTION	DIVULGATION 2022	SOURCE 2022	DIVULGATION 2021
1 Valeur en G\$ des actifs sobres en carbone	54 G\$ d'actifs sobres en carbone d'ici 2025	47 G\$ (dont 12 G\$ au Québec)	RID section E RDD orientation 1	39 G\$
2 Valeur en G\$ des actifs alignés sur l'Accord de Paris	Favoriser les actifs possédant une stratégie alignée avec l'Accord de Paris	84 G\$ (47 G\$ CBI et 37 G\$ SBTi)	RID section E	S.O.
3 Intensité carbone du portefeuille en tCO ₂ éq/M\$ investis et en pourcentage	60 % de réduction d'ici 2030 par rapport aux 79 tCO ₂ éq/M\$ investis en 2017	37 tCO ₂ éq/M\$ 53 % de réduction par rapport à 2017	RID section E RDD orientation 1	41 tCO ₂ éq/M\$ 49 % de réduction par rapport à 2017
4 Cible de réduction des GES alignée sur les objectifs de l'Accord de Paris limitant le réchauffement à 1,5 °C	Cible de réduction de l'intensité 2030 alignée sur l'Accord de Paris	Réduction de 60 % de l'intensité carbone d'ici 2030 Portefeuille net-zéro en 2050	RID section E RDD orientation 1	Réduction de 60 % de l'intensité carbone d'ici 2030 Portefeuille net-zéro en 2050
5 Engagements avec les entreprises en portefeuille pour les inciter à se fixer une cible alignée sur l'objectif de 1,5 °C	Membre de l'initiative Climate Action 100+ et engagement auprès de nos sociétés en portefeuille	10 % des discussions avec les entreprises en portefeuille ont porté sur les changements climatiques	RID section G	10 % des discussions avec les entreprises en portefeuille ont porté sur les changements climatiques

INDICATEUR	CIBLE OU ACTION	DIVULGATION 2022	SOURCE 2022	DIVULGATION 2021	
6	Cibles dans le domaine des énergies fossiles en adéquation avec la science	Sortie de la production de pétrole d'ici la fin 2022	Sortie de la production de pétrole en gestion active essentiellement complétée	RID section E	Sortie de la production de pétrole d'ici la fin 2022
		Sortie de la production de charbon thermique quasi complète d'ici 2040	Sortie de l'extraction de charbon en gestion active complétée	Stratégie climatique	
7	Tendre vers le zéro déchet dans notre bureau d'affaires principal	Obtenir un taux de mise en valeur des matières résiduelles de 60 % pour l'Édifice Jacques-Parizeau d'ici 2025	71 %	RDD orientation 3	61 %
8	Redistribution ou recyclage du matériel informatique désuet de notre bureau d'affaires principal	Redistribuer ou recycler 100 % du matériel informatique désuet	Tout le matériel informatique de la CDPQ a été réutilisé à l'interne en 2022. Le taux de redistribution est donc de 100 %.	RDD orientation 3	En 2021, 100 % du matériel informatique désuet a été redistribué à deux organismes de réinsertion sociale spécialisés en recyclage d'appareils : Insertech Angus et l' Entreprise-École RECYPRO d'Argenteuil
9	Réduction de l'empreinte carbone de notre bureau d'affaires principal	Réduire les émissions de l'Édifice Jacques-Parizeau de 55 % d'ici 2030 par rapport à 2017	18 % de réduction depuis 2017. Les émissions restantes sont compensées annuellement pour atteindre la carboneutralité. L'édifice a aussi obtenu, pour un troisième année consécutive, la certification de la Norme du bâtiment à carbone zéro – Performance accordée par le Conseil du bâtiment durable du Canada. Cette certification est attribuée à un bâtiment écoénergétique qui produit ou se procure de l'énergie renouvelable sans carbone en quantité suffisante pour compenser les émissions annuelles associées à son exploitation.	RDD orientation 3	S.O.
10	Représentation féminine au sein du conseil d'administration	40 % de représentation féminine au sein du conseil d'administration	46 %	RID section S	46 %

INDICATEUR	CIBLE OU ACTION	DIVULGATION 2022	SOURCE 2022	DIVULGATION 2021
11 Représentation féminine au sein du comité de direction	40 % de représentation féminine au sein du comité de direction d'ici 2025	39 %	RID section S RDD orientation 2	39 %
12 Représentation féminine à la CDPQ	47 % de représentation féminine au sein de l'organisation d'ici 2025	45 %	RID section S	S.O.
13 Représentation féminine dans les postes en investissement	34 % de représentation féminine dans les postes en investissement à la CDPQ d'ici 2025	27 %	RID section S	25 %
14 Employé.e.s au Québec s'identifiant à l'un des trois groupes suivants : minorités visibles, minorités ethniques ou Autochtones	26 % d'employé.e.s au Québec s'identifiant à l'un des trois groupes suivants : minorités visibles, minorités ethniques ou Autochtones d'ici 2025	24 %	RID section S RDD orientation 2	24 %
15 Pourcentage de sociétés publiques en gestion active dans notre portefeuille qui comptent au moins 30 % de femmes au sein de leur conseil d'administration	Ambition de 100 %	52 %	RID section S RDD orientation 2	45 %
16 Représentation féminine au sein des postes d'administrateur.rice.s désignés	30 % de représentation féminine dans les postes d'administrateur.rice.s désignés d'ici 2023	29 %	RID section S RDD orientation 2	29 %

INDICATEUR	CIBLE OU ACTION	DIVULGATION 2022	SOURCE 2022	DIVULGATION 2021	
17	Engagement en matière de diversité, d'inclusion et d'absence de discrimination	Politique en place en matière d'équité, de diversité et d'inclusion au travail	Politique mise à jour en octobre 2022	Politique en matière d'équité, de diversité et d'inclusion au travail	Politique en place adoptée en avril 2021
		Plan d'action annuel à l'égard des personnes en situation de handicap	Plan mis à jour en mai 2022	Plan d'action à l'égard des personnes handicapées 2021-2022	Plan en place adopté en avril 2021
		Énoncé sur l'accès à l'égalité en emploi	100 % des responsables d'équipe ont suivi une formation sur le leadership inclusif 122 personnes de différentes équipes sont membres du Réseau des ambassadeurs EDI	Énoncé de la CDPQ sur l'accès à l'égalité en emploi	
18	Présence d'information sur l'encadrement du personnel et les programmes de mentorat	Programme de mentorat en place	170 personnes ont été mentorées à l'interne (dont 51 % de femmes et 21 % de collègues issus de la diversité ethnoculturelle)	RID section S	Près de 150 personnes ont participé au programme de mentorat
19	Soutien au développement professionnel et à la gestion de carrière	Stratégie d'attraction, de rétention et de développement en place	122 personnes de différentes équipes sont membres du Réseau des ambassadeurs EDI	RID section S	Des activités de développement ont été proposées à nos équipes cette année
			170 personnes ont été mentorées à l'interne	Votre carrière à la CDPQ	
			100 % des responsables d'équipes ont suivi une formation sur le leadership inclusif		
20	Présence de canaux par lesquels les employé.e.s peuvent faire part d'enjeux	Politique de prévention et de détection de la fraude et de la corruption	Politique en place adoptée en octobre 2020	Politique – Prévention et détection de la fraude et de la corruption	Politique en place adoptée en octobre 2020
		Ligne téléphonique pour signaler un manquement à l'éthique ou aux lois	Politique en place adoptée en avril 2021	Politique contre le harcèlement et les autres formes d'inconduite	
21	Nombre d'accidents de travail	Soutien à la santé globale au travail	Aucun accident	Équipe Santé et sécurité globale	Aucun accident

INDICATEUR	CIBLE OU ACTION	DIVULGATION 2022	SOURCE 2022	DIVULGATION 2021	
22	Engagement public à respecter les données personnelles et une politique globale sur les données personnelles	Politique de gestion et de sécurité de l'information en place	Politique mis à jour en juin 2022	Politique – Sécurité des actifs informationnels et technologiques	Politique en place adoptée en 2015
23	Présence d'un engagement pour le paiement d'une juste part d'impôts	Engagement à exercer un leadership en matière de fiscalité internationale et de divulgation d'impôts payés par pays	Engagement sur la fiscalité internationale et divulgation d'impôts payés par pays publié en 2020	Engagement sur la fiscalité internationale RID section S	Engagement sur la fiscalité internationale et divulgation d'impôts payés par pays publié en 2020
24	Nombre d'avis sur les pratiques fiscales en pré-investissement	Analyse en pré-investissement des pratiques fiscales des transactions	136 avis sur les pratiques fiscales en pré-investissement, dont 7 étaient défavorables	RID section S	S.O.
25	Nombre de dossiers analysés pour s'assurer du respect d'un taux minimal d'imposition	Analyse de notre actif en gestion active pour s'assurer du respect d'un taux d'imposition consolidé minimal de 15 %	plus de 1 800 dossiers	RID section S	plus de 1 600 dossiers
26	Présence d'une politique contre la corruption et les pots-de-vin et analyse des risques liés à ces enjeux	Politique de prévention et de détection de la fraude et de la corruption en place	Politique en place adoptée en octobre 2020	Politique de prévention et détection de la fraude et de la corruption	Politique en place adoptée en octobre 2020
27	Engagement lié aux directives d'éthique professionnelle de l'entreprise	Code d'éthique et de déontologie à l'intention des dirigeant.e.s et des employé.e.s en place	Code d'éthique mis à jour en 2019	Code d'éthique et de déontologie à l'intention des dirigeants et des employés	Code d'éthique mis à jour en 2019
		Code d'éthique à l'intention des administrateur.rice.s en place	Code d'éthique mis à jour en 2021	Code d'éthique et de déontologie des administrateurs	Code d'éthique mis à jour en 2021

INDICATEUR	CIBLE OU ACTION	DIVULGATION 2022	SOURCE 2022	DIVULGATION 2021
28 Mesures mises en place pour promouvoir les comportements éthiques dans l'entreprise	<p>Formations sur l'éthique pour les employé.e.s</p> <p>Engagement annuel des employé.e.s à respecter les normes éthiques de l'organisation</p> <p>Deux formations obligatoires pour les nouvelles recrues, dont une portant sur la prévention et la détection de la corruption</p> <p>Rencontre individuelle avec tous les gestionnaires qui entrent en fonction afin de discuter des différents aspects du Code</p>	Tous les employé.e.s se sont engagés à respecter le Code d'éthique et de déontologie	<p>RA section conformité</p> <p>Code d'éthique et de déontologie à l'intention des dirigeants et des employés</p>	Tous les employé.e.s se sont engagés à respecter le Code d'éthique et de déontologie
29 Déploiement et promotion du plan directeur du programme artistique du REM	Sélection par concours de trois artistes qui créeront des œuvres intégrées à l'architecture du REM	Les artistes qui créeront les trois premières œuvres dans des stations du REM ont été dévoilés en août 2022	RDD orientation 3	Annonce publique du programme UniR
30 Communication des attentes en matière de droits de la personne	Énoncé sur l'accès à l'égalité en emploi en place	Culture d'inclusion, libre de toute discrimination, et adhésion formelle aux principes liés à la diversité et à l'accès à l'égalité en matière d'emploi	Énoncé de la CDPQ sur l'accès à l'égalité en emploi	Culture d'inclusion, libre de toute discrimination et adhésion formelle aux principes liés à la diversité et à l'accès à l'égalité en matière d'emploi
31 Présence de vérifications et d'audits internes quant aux indicateurs liés à la diversité	Certification EDGE, une norme de certification des entreprises reconnue mondialement en matière d'égalité femmes-hommes au travail	Certification EDGE+ renouvelée	RID section S	Démarches pour renouveler notre certification EDGE
32 Nombre d'entreprises québécoises accompagnées sur l'intégration des facteurs ESG	Accompagnement auprès de nos sociétés en portefeuille au Québec sur divers enjeux ESG	9 entreprises	RID section G	S.O.

INDICATEUR	CIBLE OU ACTION	DIVULGATION 2022	SOURCE 2022	DIVULGATION 2021
33 Nombre d'échanges portant sur les facteurs ESG avec des entreprises	Discussion avec nos entreprises en portefeuille sur divers enjeux ESG	303 échanges	RID section G	248 échanges
34 Nombre d'entreprises avec lesquelles il y a eu des échanges sur les facteurs ESG	Discussions avec nos entreprises en portefeuille sur divers enjeux ESG	175 entreprises 63 gestionnaires externes	RID section G	194 entreprises 51 gestionnaires externes
35 Nombre de votes sur des propositions	Participation aux votes sur des propositions	54 337 votes	RID section G	57 008 votes
36 Nombre d'assemblées d'actionnaires auxquelles nous avons voté	Votes lors des assemblées d'actionnaires de nos entreprises en portefeuille	5 537 assemblées	RID section G	5 762 assemblées
37 Système de rémunération de la haute direction lié à l'atteinte de cibles ESG	Rémunération variable conditionnelle à l'atteinte des cibles climatiques	Depuis 2018, la CDPQ lie directement la rémunération variable de l'ensemble de son personnel à l'atteinte des cibles climatiques	RA RID Annexe 4	Depuis 2018, la CDPQ lie directement la rémunération variable de l'ensemble de son personnel à l'atteinte des cibles climatiques
38 Nombre d'analyses ESG effectuées	Toute transaction potentielle en gestion active est soumise à une analyse ESG	759 analyses	RID section Approche	505 analyses
39 Évaluation du risque technologique de nos sociétés en portefeuille	L'évaluation du risque technologique est intégrée à toutes nos décisions d'investissement et nous effectuons une vigie de notre portefeuille global	325 analyses sur les risques technologiques	RID section G	398 analyses de risques technologiques, dont près de 172 analyses de dossiers transactionnels
40 Présence d'une politique encadrant le lobbying	Politique régissant l'exercice du droit de vote dans les sociétés cotées en bourse, qui encadre notamment le lobbying	Notre politique régissant l'exercice du droit de vote dans les sociétés cotées en bourse comprend une section sur le lobbying	Politique régissant l'exercice du droit de vote dans les sociétés cotées en bourse	Notre politique régissant l'exercice du droit de vote dans les sociétés cotées en bourse comprend une section sur le lobbying
41 Présence de politiques claires sur l'engagement avec les entreprises en portefeuille sur les enjeux ESG	Politique d'investissement durable, qui encadre notamment l'engagement avec les entreprises en portefeuille	Politique d'investissement durable mise à jour en août 2022	Politique – Investissement durable	Politique d'investissement durable mise à jour en 2021



RID 2022

Annexes

ANNEXE 01
Nos indicateurs ESG

ANNEXE 02
Calcul de l'intensité du portefeuille de la CDPQ

ANNEXE 03
Rapport de certification du professionnel en exercice indépendant

ANNEXE 04
Groupe de travail sur la divulgation financière liée au climat (TCFD)

ANNEXE 02

Calcul de l'intensité du portefeuille de la CDPQ

Calcul

$$\text{Intensité totale du portefeuille de la CDPQ} = \frac{\Sigma \text{ émissions attribuées à la CDPQ (tCO}_2\text{éq)}}{\text{Valeur du portefeuille de la CDPQ dans le périmètre de calcul (M CAD)}}$$

$$\text{Émissions attribuées à la CDPQ} = \text{Émissions de l'actif (tCO}_2\text{éq)} \times \frac{\text{Capital LT fourni par la CDPQ (M CAD)}}{\text{Capital LT total de l'actif (M CAD)}}$$

Capital LT : capital à long terme utilisé par une entreprise pour financer son appareil de production (juste valeur marchande des capitaux propres + dette à long terme).

Émissions : émissions de gaz à effet de serre (GES) directes (portée 1) et indirectes (portée 2) converties en tonnes de CO₂ équivalentes (tCO₂éq), comme défini par l'organisme GHG Protocol.

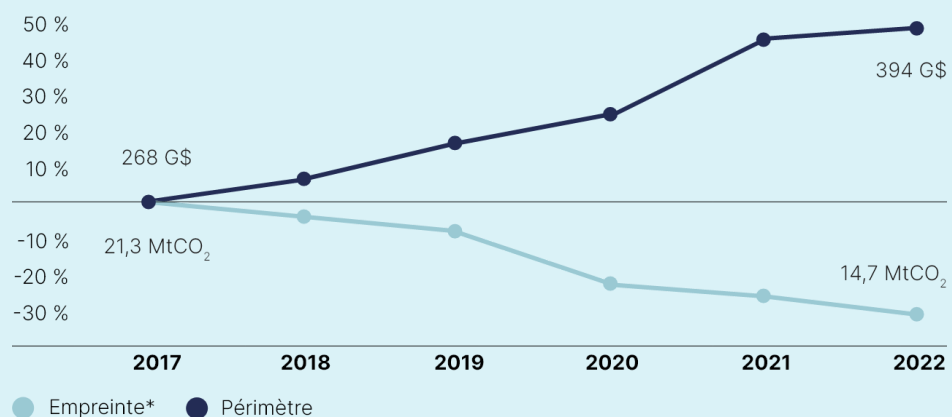
Périmètre de calcul :

Inclut une valeur nette¹ de 394 G\$ d'investissements en date du 31 décembre 2022, soit 100 % des titres corporatifs, y compris ceux de filiales non consolidées, sous forme d'actions, de dettes d'entreprises et de sociétés d'État, de titres détenus par l'intermédiaire d'indices boursiers ou de fonds négociés en bourse (FNB), de placements gérés à l'externe, de prêts et d'emprunts de titres (graphique 14).

Exclut 179 G\$ nets², en date du 31 décembre 2022, d'obligations d'État, de liquidités, de bons de souscription, de certificats de dépôt, d'instruments financiers dérivés et de titres achetés en vertu de conventions de revente (figure 15).

GRAPHIQUE 14

Empreinte en absolu du portefeuille (en MtCO₂) à l'intérieur du périmètre de calcul (en G\$)



* excluant l'enveloppe de transition

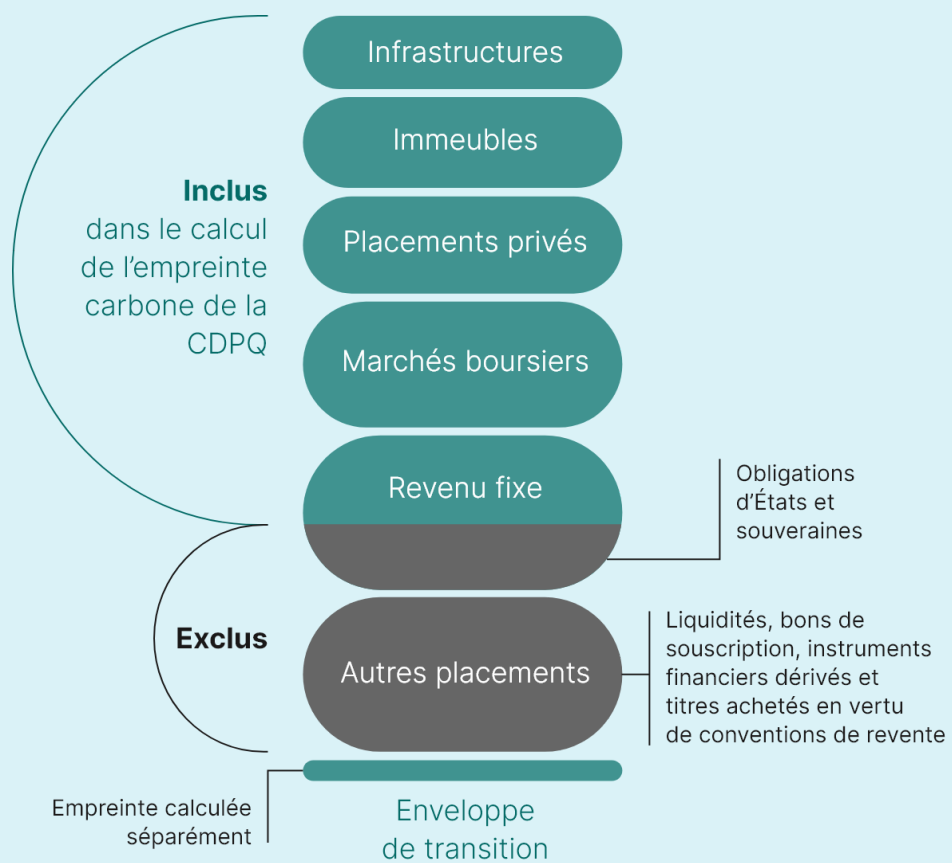
Les investissements considérés dans le calcul de l'empreinte sont détenus dans les portefeuilles spécialisés suivants : Marchés boursiers, Revenu fixe, Placements privés, Infrastructures, Immobilier, et certains investissements sous forme d'actions détenues dans la répartition d'actifs.

Enveloppe de transition

Les investissements de l'enveloppe de transition sont exclus du calcul de l'intensité totale du portefeuille. L'intensité carbone de ces actifs est calculée selon la même méthodologie que celle du portefeuille, mais elle est suivie et divulguée de façon indépendante, en plus d'être soumise à une vérification externe. Ces actifs sont alignés sur notre objectif net-zéro d'ici 2050, et leurs plans de décarbonation sont certifiés par des experts indépendants.

FIGURE 15

Le CDPQ réalise le calcul de son empreinte carbone sur la majeure partie de son portefeuille



Sources de données

A) Participations directes

La CDPQ utilise principalement la base de données Trucost pour collecter les données sur les émissions pour les émetteurs individuels. Avec les données sur le capital LT tirées des bases de données Compustat et Bloomberg, cela constitue l'assise de nos calculs de l'intensité des émetteurs individuels et de l'intensité moyenne du secteur³.

Notre approche est la suivante :

Méthodologie de la CDPQ

Par ordre de priorité :

- 1 Intensité directe calculée pour l'émetteur
- 2 Intensité directe calculée pour la société mère de l'émetteur
- 3 Intensité moyenne du secteur

Méthodologie d'Ivanhoé Cambridge

Par ordre de priorité :

- 1 Intensité directe calculée pour la propriété par Ivanhoé Cambridge
- 2 Intensité moyenne du portefeuille d'Ivanhoé Cambridge

Il importe de souligner que, dans certaines situations, la CDPQ fait preuve de jugement pour passer outre l'intensité attribuée par le biais de la méthodologie usuelle, si des données plus précises ou pertinentes sont disponibles. À titre d'exemple, cela peut être l'intensité divulguée par l'émetteur, l'intensité d'émetteurs comparables présentant un profil identique en matière de GES, l'intensité moyenne d'un secteur qui représente plus précisément l'émetteur ou l'intensité estimée en s'appuyant sur une autre source fiable.

B) Participations indirectes

Si les données sont disponibles, l'intensité des fonds est calculée selon la méthodologie usuelle applicable aux participations directes. Si les données ne sont pas disponibles, la CDPQ utilise l'intensité du fonds dévoilée par le gestionnaire ou l'intensité moyenne du secteur ou de la catégorie d'actifs appropriée à la nature du fonds.

1. Valeur brute des actifs de la CDPQ, nette des positions à découvert (les positions nettes négatives sont exclues).

2. Valeur brute des actifs de la CDPQ, nette des positions à découvert (les positions nettes négatives sont exclues).

3. La CDPQ utilise les données relatives aux émissions les plus récentes de Trucost. À des fins de qualité des données, la CDPQ fixe un seuil interne afin de déterminer à quel moment les données relatives aux émissions les plus récentes que l'on retrouve dans la base de données Trucost sont considérées comme trop obsolètes pour être utilisées dans nos calculs de l'intensité d'utilisateurs individuels et de l'intensité moyenne du secteur.

Lorsqu'elles sont disponibles, la CDPQ utilise les données relatives au capital LT en date du 31 décembre 2022. Lorsque les données relatives au capital LT ne sont pas disponibles en date du 31 décembre 2022, la CDPQ utilise les données les plus récentes.

TABLEAU 16

Évaluation de la qualité des données du périmètre de calcul de l'empreinte globale de la CDPQ

Méthodologie développée par la CDPQ et inspirée du Partnership for Carbon Accounting Financials (PCAF)

QUALITÉ DES DONNÉES	DÉFINITION	TYPE DE DONNÉES	PORTION DE L'EMPREINTE EN ABSOLU (%)
1	<ul style="list-style-type: none"> Données de qualité supérieure Divulguées par la compagnie elle-même (auditées ou non) Type de données : <ul style="list-style-type: none"> Trucost (S&P Global) Obtenues directement par la CDPQ auprès des entreprises (par de l'engagement, le rapport durable, etc.) 	Divulguées	44 %
2	<ul style="list-style-type: none"> Très bonne qualité de données Calculées et divulguées par la compagnie elle-même, mais incomplètes Ne couvrent pas toutes les opérations de l'entreprise et/ou ne sont pas agrégées en un seul endroit Type de données : <ul style="list-style-type: none"> Partielles compilées et ajustées par Trucost en fonction de l'économie réelle Si jugées trop incomplètes en fonction de critères précis, Trucost prendra la décision d'utiliser une estimation (Qualité 4) 	Divulguées	10 %
3	<ul style="list-style-type: none"> Bonne qualité de données Déduites d'estimations fiables, mais sans divulgation directe de l'empreinte de l'entreprise Type de données : <ul style="list-style-type: none"> Estimation de la CDPQ à partir de données de production fournies par l'entreprise (par de l'engagement) Estimation de la CDPQ ou de Trucost basée sur des entreprise comparables en termes de revenus, de géographie et d'activités 	Divulguée/Estimées	22 %
4	<ul style="list-style-type: none"> Qualité acceptable des données Type de données : <ul style="list-style-type: none"> Estimation de Trucost par des modèles spécifiques Calcul d'un proxy sectoriel par Trucost en fonction des revenus de l'entreprise 	Estimées	19 %
5	<ul style="list-style-type: none"> Données de qualité inférieure Proviennent d'estimations plus globales et/ou relatives Type de données : <ul style="list-style-type: none"> Estimation à partir d'un proxy sectoriel calculé par la CDPQ en fonction du capital total de l'entreprise (EV) Moyenne de fonds 	Estimées	5 %



RID 2022

Annexes

ANNEXE 01

Nos indicateurs
ESG

ANNEXE 02

Calcul de l'intensité
du portefeuille
de la CDPQ

ANNEXE 03

Rapport de
certification du
professionnel en
exercice indépendant

ANNEXE 04

Groupe de travail sur la
divulgence financière
liée au climat (TCFD)

ANNEXE 03

Rapport de certification du professionnel en exercice indépendant

À l'intention de la direction de la Caisse de dépôt et placement du Québec

Étendue

Nos services ont été retenus par la Caisse de dépôt et placement du Québec (la « CDPQ ») pour réaliser une mission d'assurance limitée, au sens des Normes canadiennes de missions de certification (ci-après, la « mission »), à l'égard de l'intensité carbone du portefeuille de la CDPQ, compte non tenu de l'enveloppe de transition, de l'intensité carbone de l'enveloppe de transition et du tableau de qualité des données connexe, lesquels sont décrits à l'annexe cjointe (l'« objet considéré ») pour l'exercice clos le 31 décembre 2022 tel que présenté dans le Rapport d'investissement durable 2022 de la CDPQ (le « Rapport »).

Outre les éléments figurant au paragraphe précédent, qui précise l'étendue de notre mission, aucune procédure d'assurance n'a été mise en œuvre à l'égard des autres informations contenues dans le rapport et, par conséquent, nous n'exprimons aucune conclusion sur ces celles-ci.

Critères appliqués par la CDPQ

Lors de la préparation de l'objet considéré, la CDPQ a appliqué des critères élaborés en interne décrits dans la partie « Environnement : 03 – Nos actions pour accélérer la transition » ainsi que dans l'annexe 2 du Rapport (les « critères »). Les critères ont été conçus précisément aux fins de la préparation du Rapport. Par conséquent, l'information sur l'objet considéré pourrait ne pas convenir à d'autres fins.

Responsabilités de la CDPQ

Il incombe à la direction de la CDPQ de sélectionner les critères et de présenter l'objet considéré, dans tous ses aspects significatifs, conformément à ceux-ci. Cette responsabilité inclut l'établissement et le maintien de contrôles internes, la tenue à jour de dossiers adéquats et l'élaboration d'estimations qui sont pertinentes pour la préparation de l'objet considéré, de sorte qu'il soit exempt d'anomalies significatives, que celles-ci résultent de fraudes ou d'erreurs.

Responsabilités d'EY

Notre responsabilité consiste à exprimer une conclusion sur la présentation de l'objet considéré sur la base des éléments probants que nous avons obtenus.

Notre avons réalisé notre mission conformément à la Norme canadienne de missions de certification 3410, Missions de certification des bilans des gaz à effet de serre (« NCMC 3410 »). Cette norme requiert que nous planifions et réalisons notre mission de façon à obtenir l'assurance limitée que, dans tous leurs aspects significatifs, l'objet considéré soit présenté conformément aux critères, et que nous émettions un rapport. La nature, le calendrier et l'étendue des procédures d'audit choisies relèvent de notre jugement professionnel, et notamment de notre évaluation des risques d'anomalies significatives, que celles-ci résultent de fraudes ou d'erreurs.

Nous estimons que les éléments probants que nous avons obtenus sont suffisants et appropriés pour fonder notre conclusion sous forme d'assurance limitée.

Notre indépendance et notre contrôle qualité

Nous nous sommes conformés aux règles ou au code de déontologie pertinents applicables à l'exercice de l'expertise comptable et se rapportant aux missions de certification, qui sont publiés par les différents organismes professionnels comptables, lesquels reposent sur les principes fondamentaux d'intégrité, d'objectivité, de compétence professionnelle et de diligence, de confidentialité et de conduite professionnelle.

EY applique également la Norme canadienne de contrôle qualité 1, Contrôle qualité des cabinets réalisant des missions d'audit ou d'examen d'états financiers et d'autres missions de certification, et, en conséquence, maintient un système de contrôle qualité exhaustif qui comprend des politiques et des procédures documentées en ce qui concerne la conformité aux règles de déontologie, aux normes professionnelles et aux exigences légales et réglementaires applicables.

Description des procédures mises en œuvre

Les procédures mises en œuvre dans une mission d'assurance limitée sont de nature différente et d'étendue moindre que celles mises en œuvre dans une mission d'assurance raisonnable, et elles suivent un calendrier différent. En conséquence, le niveau d'assurance obtenu dans une mission d'assurance limitée est beaucoup moins élevé que celui qui aurait été obtenu dans une mission d'assurance raisonnable. Nos procédures ont été conçues pour obtenir un niveau d'assurance limitée sur lequel fonder notre conclusion et ne fournissent pas tous les éléments probants qui seraient requis pour exprimer un niveau d'assurance raisonnable.

Bien que l'efficacité des contrôles internes mis en place par la direction ait été considérée pour déterminer la nature et l'étendue de nos procédures, notre mission n'a pas été conçue pour fournir une assurance quant aux contrôles internes. Nos procédures ne comprenaient pas le test des contrôles ou la mise en œuvre de procédures liées à la vérification de l'agrégation ou du calcul des données dans les systèmes informatiques. Une mission d'assurance limitée consiste à faire des demandes d'informations, principalement auprès des personnes responsables de la préparation de l'objet considéré et des informations connexes, et à mettre en œuvre des procédures analytiques et autres procédures appropriées.

Nos procédures ont compris :

- des entrevues avec des membres du personnel pertinents afin d'acquérir une compréhension des processus d'information et des contrôles internes;
- des demandes d'informations auprès des membres du personnel pertinents qui sont responsables de l'objet considéré, notamment, lorsque cela s'applique, l'observation et l'inspection des systèmes et processus relatifs à l'agrégation et à la présentation des données conformément aux critères;
- l'évaluation de l'exactitude des données, au moyen de procédures analytiques et de réexecutions limitées des calculs, au besoin;
- la revue de la présentation de l'objet considéré et de l'information fournie sur celui-ci dans le Rapport.

Nous avons également mis en œuvre d'autres procédures que nous avons jugées nécessaires dans les circonstances.

Limites inhérentes

Le processus de quantification des gaz à effet de serre (« GES ») est soumis à une incertitude scientifique, qui découle du fait que les connaissances scientifiques en matière d'évaluation des GES sont incomplètes. En outre, les procédures relatives aux GES font l'objet d'une incertitude d'estimation (ou de mesure), qui résulte des processus de mesure et de calcul utilisés pour quantifier les émissions dans les limites des connaissances scientifiques existantes.

L'information non financière, comme l'objet considéré, est assujettie à un plus grand nombre de limites inhérentes que l'information financière, en raison des caractéristiques davantage qualitatives de l'objet considéré et des méthodes utilisées pour déterminer cette information. L'absence d'un organisme de premier plan dont la pratique est bien établie sur lequel s'appuyer permet de sélectionner des techniques d'évaluation différentes mais acceptables, ce qui peut donner lieu à des évaluations qui diffèrent de manière importante et qui peuvent avoir une incidence sur la comparabilité des entités et au fil du temps.

Conclusion

Sur la base des procédures que nous avons mises en œuvre et des éléments probants que nous avons obtenus, nous n'avons rien relevé qui nous porte à croire que l'objet considéré pour l'exercice clos le 31 décembre 2022 n'a pas été préparé, dans tous ses aspects significatifs, conformément aux critères.

Le 28 mars 2023
Montréal, Canada

¹FCPA auditeur, permis de comptabilité publique n° A1 1 4 9 6 0

Annexe

Notre mission d'assurance limitée a porté sur l'objet considéré suivant pour l'exercice clos le 31 décembre 2022 :

INDICATEUR DE PERFORMANCE	CRITÈRES	VALEUR PRÉSENTÉE
Intensité carbone du portefeuille de la CDPQ, compte non tenu de l'enveloppe de transition	Élaborés en interne De l'information contextuelle importante et nécessaire pour comprendre la façon dont les données ont été compilées a été présentée dans le Rapport au sein de l'annexe 2.	37 tCO ₂ éq/M \$
Intensité carbone de l'enveloppe de transition de la CDPQ	Élaborés en interne De l'information contextuelle importante et nécessaire pour comprendre la façon dont les données ont été compilées a été présentée dans le Rapport au sein de la partie « Environnement : 03 – Nos actions pour accélérer la transition ».	1 489 tCO ₂ éq/M \$
Tableau de qualité des données	Élaborés en interne De l'information contextuelle importante et nécessaire pour comprendre la façon dont les données ont été compilées a été présentée dans le Rapport au sein de l'annexe 2 du Rapport.	Cote de qualité 1 : 44 % Cote de qualité 2 : 10 % Cote de qualité 3 : 22 % Cote de qualité 4 : 19 % Cote de qualité 5 : 5 %



RID 2022

Annexes

ANNEXE 01

Nos indicateurs
ESG

ANNEXE 02

Calcul de l'intensité
du portefeuille
de la CDPQ

ANNEXE 03

Rapport de
certification du
professionnel en
exercice indépendant

ANNEXE 04

Groupe de travail sur la
divulgence financière
liée au climat (TCFD)

ANNEXE 04

Divulgence suivant le groupe de travail sur la divulgation financière liée au climat (TCFD)

Nous suivons les recommandations du TCFD en matière de divulgation financière liée aux enjeux climatiques et présentons annuellement les progrès de nos actions.

APPLICATION DES RECOMMANDATIONS PAR LA CDPQ

01 Révision des risques et des opportunités climatiques par le conseil d'administration

- Depuis 2017, notre [Politique en matière d'investissement durable](#) exige la prise en compte du facteur climatique dans le processus d'analyse et d'approbation des investissements, ainsi que dans l'intégration des risques liés aux facteurs ESG. L'équipe Investissement durable élabore cette politique, qui est ensuite approuvée par le comité de direction suivi du conseil d'administration.
- Par ailleurs, afin d'assurer un suivi de notre gouvernance en investissement durable, le comité de direction effectue une reddition de comptes semi-annuelle auprès du conseil d'administration, en fonction des plans stratégiques sectoriels, de la cartographie des risques et de la [stratégie climatique](#).
- Depuis 2018, le comité des ressources humaines sur la rémunération globale du conseil d'administration a posé un geste fort en liant la rémunération variable de l'ensemble du personnel, y compris le comité de direction, à l'atteinte des cibles climatiques. Nous sommes l'un des premiers investisseurs institutionnels mondiaux à avoir adopté cette mesure.

02 Définition du rôle de la direction dans l'évaluation et la gestion des risques et des opportunités climatiques

- Les attributs climatiques (risques et opportunités) des investissements sont soumis à la même gouvernance que les autres critères d'investissement. Ils sont intégrés à la revue diligente des investissements et au suivi des portefeuilles. Ces enjeux font l'objet de sections spécifiques dans les documents d'approbation d'investissement et de reddition de comptes. Une attention particulière est portée au risque physique encouru par les actifs réels (infrastructures et immeubles) et au risque de transition.
- En collaboration avec l'ensemble de l'organisation, l'équipe Investissement durable assure un suivi rigoureux des cibles climatiques annuelles de nos portefeuilles spécialisés. Ces analyses sont soumises à différents comités auxquels siègent des membres de la direction, notamment le Comité Investissement-Risques (CIR).
- En 2021, une analyse du risque de transition du portefeuille a été réalisée par l'équipe Investissement durable, en collaboration avec la Direction des risques, puis présentée au CIR. Ce cadre d'analyse est maintenant utilisé lors de la revue diligente de certains nouveaux investissements.
- Une attention soutenue est accordée à la qualité des données. En 2021, une attestation carbone a été ajoutée à nos données extrafinancières, qui bénéficient maintenant de contrôles similaires à ceux applicables aux données financières incluant une vérification externe.
- En 2022, nous avons effectué une analyse comparative de notre méthodologie par rapport à la norme de calcul [Partnership for Carbon Accounting Financials \(PCAF\)](#) et, en 2023, nous évaluerons les éventuels ajustements à apporter. Ces efforts démontrent la rigueur de nos méthodologies et pratiques de mesure des données carbone, qui font ensuite l'objet d'une vérification externe.

03 Identification des risques et des opportunités climatiques à court, moyen et long terme

- En 2020, nous avons entamé un partenariat innovant avec deux pairs canadiens et la firme The Climate Service afin de codévelopper l'outil [Climanomics](#) pour mieux comprendre, mesurer et rendre compte en termes financiers des risques climatiques physiques. Nous continuons à privilégier cet outil après l'acquisition de cette firme par le groupe [S&P Global](#) en 2022.
- Aujourd'hui, nos équipes analysent différents types de risques climatiques physiques à court, moyen et long terme. Ces derniers sont pris en considération pour chaque nouvel investissement dans des actifs réels (infrastructures et immobilier) ainsi que pour certains de nos actifs en portefeuille (plus de détails à la section [5. Gestion des risques physiques](#)).
- Nos équipes analysent également les risques climatiques de transition. Ceux-ci sont évalués par le biais d'analyses qualitatives et quantitatives, et se détaillent ainsi :
 - Actions réglementaires ou politiques (tarification du carbone, subventions);
 - Innovations technologiques;
 - Risques de marché (modifications de la demande pour certains produits);
 - Poursuites judiciaires;
 - Risques de réputation.
- Pour chaque nouvelle occasion d'investissement, en fonction de la matérialité du risque et de la liquidité du titre, une analyse du modèle d'affaires et de l'exposition de la société aux facteurs de risque de transition est réalisée sur différents horizons temporels.
- Un travail d'analyse couvrant l'ensemble du portefeuille et visant à évaluer l'impact des risques de transition sur nos sociétés en portefeuille a été effectué en 2021 (plus de détails à la section [6. Gestion des risques de transition](#)).
 - À court terme : risques relativement faibles et spécifiques à certaines juridictions et entreprises, qui sont analysés au cas par cas;
 - À moyen terme (< 5 ans) : risques de nature technologique, réglementaire et de marché, ou encore liés à la tarification du carbone, qui peuvent modifier la compétitivité des entreprises à haute intensité carbone;
 - À long terme (> 5 ans) : risques liés aux secteurs à haute intensité carbone, pour lesquels il existe des substituts ou des technologies de rupture de plus faible intensité.
- Nous restons à l'affût de méthodologies d'évaluation quantitative du risque de transition et des travaux sont en cours sur le sujet.
- Les opportunités climatiques sont nombreuses (plus de détails à la section [9. Saisir les opportunités](#)). Afin qu'elles soient prises en considération, les équipes d'investissement les intègrent à leur exercice de planification stratégique annuel. Des groupes d'échanges internes entre les différents gestionnaires de portefeuilles sont organisés sur la transition et les technologies afférentes. Ainsi, nous recherchons continuellement des occasions d'investissement directes et par le biais de partenariats externes.

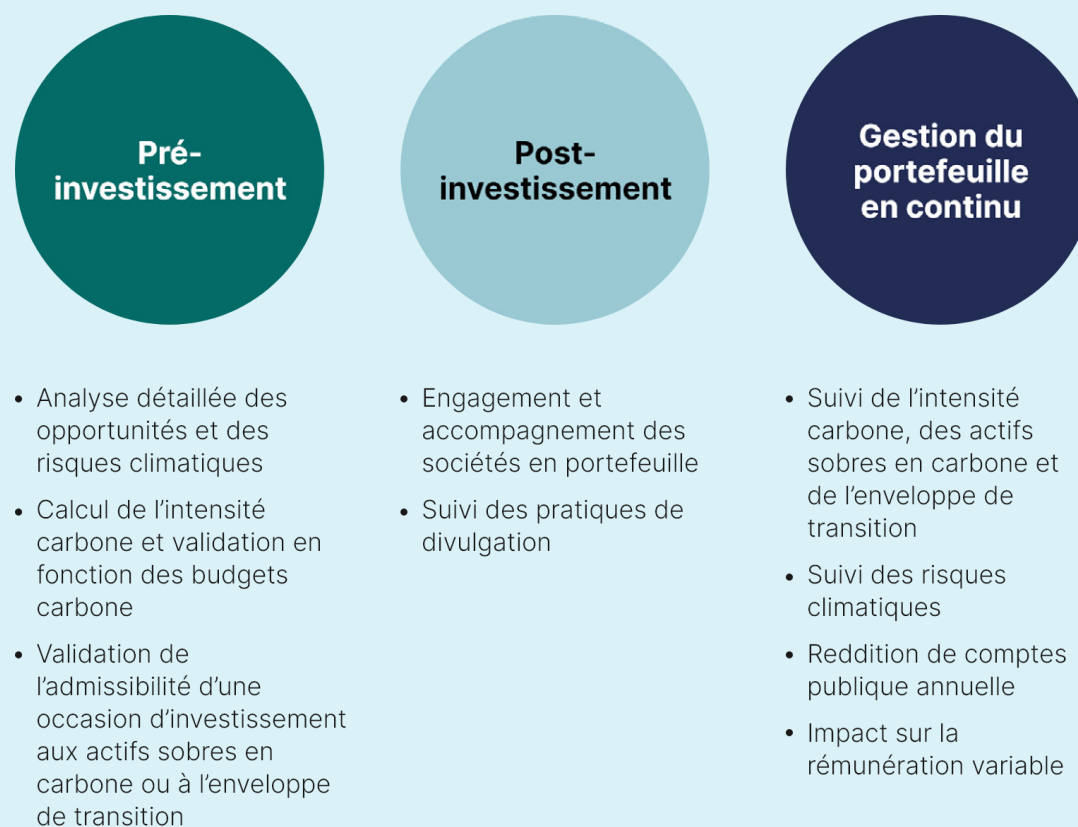
04 Identification et évaluation des risques et des opportunités climatiques sur les opérations, la stratégie et la planification financière, et prise en compte dans les portefeuilles et stratégies d'investissement

- En 2017, la CDPQ a été l'un des premiers grands investisseurs institutionnels mondiaux à se doter d'une stratégie climatique couvrant l'ensemble de son portefeuille. Nous nous sommes alors fixé des cibles ambitieuses d'acquisition d'actifs sobres en carbone et de réduction de l'intensité carbone de notre portefeuille.
- Depuis 2018, le comité des ressources humaines sur la rémunération globale du conseil d'administration a posé un geste fort en liant la rémunération variable de l'ensemble du personnel, y compris le comité de direction, à l'atteinte des cibles climatiques. Nous sommes l'un des premiers investisseurs institutionnels mondiaux à avoir adopté cette mesure.
- Pour ce faire, de nombreuses équipes ont été mobilisées, notamment :
 - Technologies (accessibilité et analyse des données climatiques);
 - Direction financière et des Opérations (qualité des données et reddition de comptes, émission d'obligations vertes);
 - Talent et Performance (formation, calcul de la rémunération variable);
 - Direction des risques (gestion des risques, construction de portefeuille);
 - Affaires publiques (communications internes);
 - Ensemble des équipes d'investissement.
- En 2019, nous avons aussi décidé de prendre un engagement important : détenir un portefeuille net-zéro d'ici 2050, en mettant l'accent sur la décarbonation de l'économie réelle.
- Depuis, nous avons largement dépassé nos cibles intermédiaires. Nous avons donc dévoilé en 2021 une nouvelle stratégie fondée sur quatre piliers essentiels et complémentaires pour répondre aux grands défis de la transition :
 - Détenir 54 G\$ en actifs sobres en carbone d'ici 2025;
 - Réduire l'intensité carbone du portefeuille de 60 % d'ici 2030 par rapport à 2017;
 - Mettre en place une enveloppe de transition de 10 G\$ pour décarboner les secteurs les plus émetteurs;
 - Compléter notre sortie de la production de pétrole d'ici 2022.
- De plus, nous avons affiné nos outils d'identification et de gestion des risques climatiques (voir sections [5. Gestion des risques physiques](#) et [6. Gestion du risque de transition](#)).
- L'enjeu climatique est donc maintenant intégré au modèle d'affaires de la CDPQ (figure 17) :
 - Les équipes d'investissement révisent chaque année leur stratégie pour saisir davantage d'occasions sobres en carbone ou de transition afin d'optimiser la gestion des risques et la décarbonation, dans le cadre de la construction des portefeuilles;
 - L'équipe Investissement durable appuie les équipes d'investissement dans leurs ambitions climatiques, révisé continuellement ses pratiques et affine ses outils de gestion des risques;
 - Les risques climatiques sont intégrés à la revue diligente de chaque nouvel investissement et lors du suivi des portefeuilles, au même titre que tous les autres risques;
 - Des directives spécifiques ont été introduites afin d'encadrer les investissements dans les combustibles fossiles et leur chaîne de valeur;
 - Les groupes de soutien (Technologies numériques, Direction financière, Conformité, Talent et Performance, Risques, Affaires publiques, etc.) se réunissent régulièrement afin de veiller à ce que les risques opérationnels liés à la [stratégie climatique](#) soient encadrés et gérés comme tous les autres risques.

- Enfin, la CDPQ participe activement à différents groupes d'investisseurs dans le domaine des changements climatiques pour rester au fait des nouveaux développements :
 - Nous siégeons au conseil de l'[Alliance Net-Zéro](#), que nous avons cofondée en 2019 pour soutenir la décarbonation de l'économie réelle, et prenons part à plusieurs groupes de travail;
 - Nous avons également cofondé en 2018 et coprésidé depuis son lancement le [Réseau de leadership d'investisseurs](#) (RLI), un regroupement de 12 investisseurs institutionnels mondiaux qui vise notamment à lutter contre les changements climatiques (pour plus de détails, voir section [Leadership](#));
 - Nous participons également aux travaux de [Climate Action 100+](#), un regroupement d'investisseurs visant principalement à sensibiliser les entreprises aux enjeux liés au climat.

FIGURE 17

Intégration du facteur climatique dans notre processus d'investissement



05 Gestion des risques physiques

Pré-investissement

- Nous analysons les risques physiques pour chaque nouvel investissement dans des actifs réels (infrastructures et immobilier) ainsi que pour certains de nos actifs en portefeuille.
- Ces analyses utilisent l'outil Climanomics (voir section [3. Identification des risques et des opportunités](#)) afin de détecter et d'évaluer ces risques selon divers scénarios climatiques et horizons temporels.
- Les enjeux détectés sont ensuite analysés avec des outils adaptés au contexte spécifique de l'investissement considéré, ce qui peut inclure des échanges avec l'entreprise visée.
- Les coûts potentiels engendrés par les risques physiques sont ensuite intégrés aux analyses financières de l'investissement. Dans certains cas, ces analyses peuvent mener à la décision de ne pas investir.

Post-investissement

- Une approche similaire est adoptée en ce qui concerne nos actifs en portefeuille. Après la détection des enjeux, nous ouvrons le dialogue avec la direction des entreprises concernées afin qu'elles intègrent ces risques et mettent en place des mesures adéquates. Dans de nombreux cas, il s'agit de rehausser la résilience climatique des actifs, mais aussi d'interagir avec des parties prenantes externes. En effet, les risques physiques peuvent toucher non seulement l'actif, mais aussi certains intrants essentiels à notre investissement qui sont gérés par des tiers (p. ex. voies d'accès, fournisseurs clés, infrastructures publiques).
- Un [guide](#) a été publié en 2021 par le [Réseau de leadership d'investisseurs](#) pour encourager les gestionnaires de portefeuille à intégrer les risques physiques à leurs décisions d'investissement et à adopter les meilleures pratiques.

06 Gestion du risque de transition

Analyse du risque de transition

- Nous avons mis au point des outils qualitatifs pour améliorer l'intégration des risques liés à la transition. Ces outils évolutifs visent à guider la prise de décision selon les développements réglementaires, technologiques et socioéconomiques à travers le monde. Ils permettront également aux équipes de se poser les bonnes questions lors de l'analyse d'occasions d'investissement.
- En 2021, la CDPQ a effectué une revue complète de son portefeuille d'investissement dans tous les secteurs et catégories d'actif. Les risques de transition ont été analysés en fonction d'un cadre adapté aux modèles d'affaires des entreprises, en élaborant des scénarios basés sur des hypothèses réalistes des impacts de la transition énergétique.
- Nous évaluons ces impacts selon quatre axes :
 1. Secteurs où la demande de produit sera affectée négativement par la transition;
 2. Secteurs où les produits devront être adaptés dans un contexte de transition;
 3. Secteurs industriels émetteurs où la demande de produit est établie, mais la décarbonation est complexe;
 4. Nouveaux besoins issus de l'émergence de secteurs d'activités structurants pour le futur.
- Trois horizons de temps ont été considérés :
 - Court terme (< 5 ans);
 - Moyen terme (de 5 à 12 ans);
 - Long terme (>12 ans).
- Le niveau d'exposition a été classifié selon une échelle à 6 paliers allant de *très favorable* à *critique*.
- À court terme, l'exposition au risque de transition s'était révélée faible, avec 5 % du portefeuille considéré à *surveiller* et sur lequel des analyses plus poussées seront réalisées, alors que 8 % du portefeuille était exposé favorablement à la transition.
- À moyen et long terme, le pourcentage d'actifs exposé négativement à la transition augmente. Cependant, sur un tel horizon, nous anticipons que les sociétés en portefeuille auront entamé des mesures d'atténuation du risque et nous avons la capacité de repositionner le portefeuille pour limiter notre exposition.
- Depuis cette analyse, notre sortie du secteur de la production et du raffinage de pétrole a réduit le risque de transition de notre portefeuille.
- Des revues de notre portefeuille seront réalisées ponctuellement en fonction des nouveaux investissements et de leur exposition aux risques de transition.

Gestion du risque de transition

- Nous travaillons avec certaines sociétés privées opérant dans des secteurs très émetteurs pour décarboner leurs activités et augmenter l'utilisation d'énergies propres.
 - Dans le domaine de la production d'électricité, ceci implique la transition vers de l'énergie renouvelable et la fermeture ou la conversion d'actifs utilisant des combustibles fossiles.
 - En transport, cela consiste à électrifier les flottes de véhicules ou à effectuer une transition vers des combustibles moins émetteurs lorsque l'électrification n'est pas possible.
- Notre enveloppe de transition, dont les premiers investissements ont eu lieu en 2022, vise des investissements dans des actifs à haute intensité, dotés d'une stratégie de décarbonation concrète et ambitieuse alignée sur l'Accord de Paris. Des consultants externes sont mandatés pour certifier les trajectoires de décarbonation de ces entreprises. Ceci démontre comment la CDPQ déploie son capital constructif pour réduire le risque de transition de ces entreprises et contribuer à décarboner la planète, tout en générant des rendements attrayants.

- Nos activités d'engagement et de vote actionnarial auprès des sociétés publiques, en particulier en association avec l'organisme Climate Action 100+, visent à exiger la mise en place de plans concrets et l'adoption de cibles de décarbonation alignées sur l'Accord de Paris.
- Nous nous sommes fixé des cibles ambitieuses d'investissement sobres en carbone, visant 54 G\$ d'ici 2025, soit plus de trois fois les actifs de ce type détenus depuis 2017.
- Nous poursuivons nos efforts de décarbonation du portefeuille. En 2022, nous avons réduit notre intensité carbone de 53 % par rapport à 2017. Ceci nous positionne pour atteindre notre nouvelle cible de réduction de 60 % d'ici 2030, alignée sur notre ambition d'un portefeuille net-zéro d'ici 2050.
- En plus de nos actifs sobres en carbone, près de 37 G\$ de nos actifs sous gestion correspondent à des entreprises dotées d'un objectif de décarbonation aligné sur l'Accord de Paris et certifiées par la Science Based Targets Initiative (SBTi).
- Nous avons essentiellement complété notre sortie du secteur de la production de pétrole à la fin 2022, ce qui a contribué aux progrès de décarbonation du portefeuille et à la réduction de son risque de transition.

07 Ambitions à long terme

- En tant que membre de l'[Alliance Net-Zéro](#), nous sommes déterminés à collaborer à la définition de meilleures pratiques, à exercer notre influence auprès de nos entreprises en portefeuille et à propulser davantage le financement des solutions climatiques actuelles, afin d'atteindre notre cible de décarbonation de l'économie réelle. Nous nous sommes également engagés à atteindre un portefeuille net-zéro d'ici 2050 (pour plus de détails, voir section [Leadership](#)).
- En 2021, nous avons révisé nos cibles climatiques et publié une [nouvelle stratégie](#), qui comprend une cible de réduction de l'intensité carbone de notre portefeuille de 60 % d'ici 2030 par rapport à 2017.
- En 2023, nous entamerons des travaux afin de mieux évaluer les trajectoires anticipées par les entreprises en matière d'émission et de gestion du risque de transition. De plus, nous nous pencherons sur les risques climatiques en fonction des pays (et de certaines grandes régions), une information qui sera utile pour les investissements et la construction de portefeuille.

08 S'engager auprès des sociétés en portefeuille pour améliorer leurs pratiques et leur divulgation en matière climatique

- Par l'entremise de notre vote actionnarial, nous appuyons les propositions d'actionnaires visant une meilleure divulgation des risques et des opportunités climatiques, selon les recommandations du TCFD.
- Nous dialoguons aussi avec les équipes de direction des entreprises pour mieux comprendre leur stratégie face aux changements climatiques et les encourager à adopter les meilleures pratiques. Dans certains cas, la CDPQ s'associe à d'autres pairs pour maximiser son influence auprès des entreprises.
- Dans le cadre de différentes initiatives, dont [Climate Action 100+](#), nous collaborons avec d'autres investisseurs pour influencer sur les pratiques des plus grands émetteurs et sensibiliser nos pairs et les entreprises à des modèles de pratiques exemplaires en matière d'enjeux climatiques.
- En 2022, nous avons voté contre la réélection de certains membres de conseils d'administration de 10 sociétés afin de marquer leur manque d'ambition en matière de décarbonation. Ces personnes sont responsables d'éléments liés à la durabilité et au climat au sein de leurs conseils d'administration.
- Nous avons aussi poursuivi nos efforts entamés en 2020 pour sensibiliser l'entreprise Berkshire Hathaway aux questions ESG. Lors de l'assemblée annuelle de 2022, nous avons déposé, en partenariat avec Brunel Pension Partnership Limited, représenté par EOS chez Federated Hermes, le California Public Employees' Retirement System (CalPERS) et le State of New Jersey Common Pension Fund, une nouvelle proposition d'actionnaires demandant la fixation de cibles de réduction des émissions de GES pour l'ensemble du conglomérat et une divulgation de leurs risques climatiques, selon le cadre du TCFD.

09 Saisir les opportunités

- La CDPQ s'est dotée de différents outils afin de saisir les nombreuses occasions d'investissement en lien avec le climat :
 - Une cible d'investissements sobres en carbone ambitieuse (54 G\$ d'ici 2025) et alignée sur la taxonomie du [Climate Bonds Initiative](#) (pour plus de détails, voir section [Environnement](#));
 - Le mandat Gestion durable des terres, formé au sein du portefeuille Infrastructures, qui vise à déployer jusqu'à 2 G\$ d'ici 2025 par l'acquisition de terres forestières et agricoles sur plusieurs continents. Nos investissements dans ce secteur se font sur le long terme, dans le respect de critères ESG rigoureux et des plus hautes normes de développement durable. Ce mandat participe à la diversification de nos investissements sobres en carbone;
 - Une enveloppe de transition de 10 G\$ destinée à la décarbonation des grands émetteurs, qui vise les secteurs essentiels à la transition, tels que la production d'électricité, les matériaux, le transport et l'agriculture, et permettra de réduire les GES de l'économie réelle (pour plus de détails, voir section [Environnement](#)).

10 Établissement de nouvelles consignes d'investissement

- Nous analysons, à travers notre processus d'investissement, le rôle de toutes les composantes de la chaîne de valeur énergétique dans la transition.
- Depuis 2017, afin d'atteindre notre cible de réduction de l'intensité carbone, nous avons mis en place des budgets carbone pour chaque portefeuille. Tous les gestionnaires de portefeuille doivent les intégrer à leurs décisions d'investissement au même titre que leurs objectifs de rendement.
- Depuis 2020, en tant que membre de l'[Alliance Net-Zéro](#), la CDPQ a pris un engagement fort à l'égard du charbon :
 1. Aucun nouveau projet de charbon thermique;
 2. Une élimination progressive de la plupart de nos actifs alimentés au charbon thermique dans les pays industrialisés d'ici 2030;
 3. Une élimination quasi complète de nos actifs dans ce secteur à l'échelle mondiale d'ici 2040.
- Par ailleurs, les investissements dans l'extraction de charbon font partie de nos exclusions.
- En 2021, nous avons aussi joint la [Powering Past Coal Alliance](#) (PPCA), une organisation composée d'États nationaux et infranationaux, d'entreprises et d'organisations, qui collaborent pour accélérer la transition du charbon vers les énergies renouvelables.
- Dans le cadre de notre [stratégie climatique](#), nous nous sommes aussi engagés à compléter notre sortie de la production du pétrole d'ici la fin de l'année 2022. Cet exercice vise :
 - tous nos investissements directs en gestion interne, dette et équité;
 - toute nouvelle entente en gestion externe;
 - un travail de sensibilisation de nos gestionnaires externes actuels.
- Au 31 décembre 2022, il ne nous restait que 0,2 G\$ d'actifs en gestion active dans ce secteur.

11 Identification et évolution des indicateurs utilisés pour mesurer les risques et les opportunités climatiques selon les portefeuilles et les stratégies

- Nos principaux indicateurs sont l'intensité carbone (en tCO₂éq/M\$) d'une société ou d'un portefeuille, conformément à la méthodologie reconnue par l'[Alliance Net-Zéro](#), et le volume d'investissements sobres en carbone (en G\$), conformément aux critères du [Climate Bonds Initiative](#).
- En 2018, la CDPQ a mis en place un système informatique liant ses bases de données internes à celles de fournisseurs externes de données climatiques, afin d'estimer en temps réel l'intensité carbone des différents portefeuilles et d'en mesurer la progression. Une attention particulière a été accordée à la qualité des données et à leur gouvernance, afin de réduire les risques opérationnels liés à cette divulgation.
- La CDPQ a également participé aux travaux dirigés par l'[Alliance Net-Zéro](#) afin de chercher des solutions pour renforcer la méthodologie de métriques climatiques prospectives. En 2023, nous visons à développer un outil pour mieux apprécier les trajectoires climatiques des entreprises, en nous appuyant sur des travaux externes existants.
- La CDPQ utilise l'indicateur d'intensité carbone d'une société ou d'un portefeuille, conformément à la méthodologie reconnue par l'[Alliance Net-Zéro](#). Nous considérons cette métrique crédible, rigoureuse, facile à comprendre, dérivée d'une méthodologie transparente, et utile à la prise de décision, car elle permet de comparer des sociétés et de mesurer nos progrès, en faisant abstraction de la taille du portefeuille.
- En 2022, la CDPQ a effectué une analyse détaillée des données d'émissions de GES de portée 3 de nos entreprises en portefeuille. Elles représentent les émissions de la chaîne d'approvisionnement et sont liées à l'utilisation des produits de l'entreprise. Notre analyse a démontré des inconstances dans la qualité et le taux de couverture des données divulguées par nos entreprises et les fournisseurs de données. Ceci limite ainsi notre capacité à calculer cette donnée à l'échelle d'un portefeuille.
- Malgré le fait que les émissions de portée 3 sont plus difficiles à contrôler par l'entreprise et plus complexes à calculer pour cette dernière, nous continuons d'encourager la divulgation de ces émissions par nos sociétés en portefeuille. Lorsque la donnée est de qualité, elle peut être utilisée dans une évaluation des risques, plus particulièrement dans les dossiers associés aux énergies fossiles.
- Les entreprises sélectionnées dans l'enveloppe de transition sont évaluées par nos équipes et revues par des experts externes indépendants, afin de valider la rigueur de leurs plans de décarbonation respectifs et de s'assurer de leur alignement sur l'Accord de Paris. Les entreprises sélectionnées doivent respecter des critères précis définis par la [CBI](#) ou la [SBTi](#) : détenir une stratégie de décarbonation dont la robustesse est démontrée, posséder un plan de mise en œuvre, et en divulguer la progression, autant à l'interne qu'à l'externe.
- L'exposition financière et les émissions carbone des sociétés détenues dans l'enveloppe de transition sont suivies rigoureusement pour s'assurer que les entreprises respectent les critères impartis et suivent leur trajectoire de transition.
- En 2022, nous avons effectué une analyse comparative de notre méthodologie par rapport à la norme de calcul [Partnership for Carbon Accounting Financials](#) (PCAF) et, en 2023, nous évaluerons les éventuels ajustements à apporter. Ces efforts démontrent la rigueur de nos méthodologies et pratiques de mesure des données carbone, qui font ensuite l'objet d'une vérification externe.

12 Divulgation de l'intensité carbone du portefeuille (portées 1 et 2) et des risques associés

- L'intensité du portefeuille de la CDPQ est calculée sur un périmètre de 394 G\$, soit 100 % de notre exposition corporative.
- En 2022, l'intensité carbone du portefeuille de la CDPQ s'établissait à 37 tCO₂éq/M\$, ce qui représente une diminution de 42 tCO₂éq/M\$ par rapport à 2017 (pour plus de détails, voir section [Environnement](#)).
- La CDPQ s'est également dotée d'une cible de réduction de 60 % d'ici 2030 par rapport à 2017 dans sa [stratégie climatique](#).

13 Publication de l'intensité carbone par portefeuille et par stratégie, y compris les données pertinentes et la méthodologie

- Nous publions l'intensité carbone de notre portefeuille global annuellement. Nous fournissons aussi des renseignements sur la contribution de différents secteurs à notre intensité carbone globale, ainsi que leur poids en milliards de dollars dans le portefeuille global.
- La méthodologie employée pour mesurer notre intensité est présentée à l'[annexe 2](#) et a fait l'objet d'une certification par des vérificateurs externes (voir [annexe 3](#)).

14 Identification des cibles fixées en lien avec les risques et les opportunités climatiques, et mesure de la performance

- Nos cibles de réduction d'intensité carbone sont déclinées par portefeuille selon la catégorie d'actif, l'horizon temporel et l'univers d'investissement.
- En 2022, nous avons réduit l'intensité carbone de notre portefeuille global de 53 % par rapport à celle de 2017, et augmenté nos investissements sobres en carbone de 29 G\$ par rapport à 2017, pour un total de 47 G\$.